

---

**A los miembros de la Asociación:  
BCBL – BASQUE CENTER ON COGNITION,  
BRAIN AND LANGUAGE**

**INFORME DE AUDITORÍA  
Cuentas Anuales del ejercicio anual terminado el 31 de diciembre de 2025**

---

Donostia-San Sebastián, 1 de abril de 2026



## INFORME DE AUDITORÍA DE CUENTAS ANUALES EMITIDO POR UN AUDITOR INDEPENDIENTE

**A los miembros de la Asociación:  
BCBL, BASQUE CENTER ON COGNITION,  
BRAIN AND LANGUAGE**

### *Opinión*

Hemos auditado las Cuentas Anuales de la Asociación BCBL, BASQUE CENTER ON COGNITION, BRAIN AND LANGUAGE (la Asociación), que comprenden el balance a 31 de diciembre de 2025, la cuenta de pérdidas y ganancias abreviada, el estado de cambios en el patrimonio neto, el estado de flujos de efectivo y la memoria, correspondientes al ejercicio terminado en dicha fecha.

En nuestra opinión, las cuentas anuales adjuntas expresan, en todos los aspectos significativos, la imagen fiel del patrimonio y de la situación financiera de Asociación BCBL, BASQUE CENTER ON COGNITION, BRAIN AND LANGUAGE a 31 de diciembre de 2025, así como de sus resultados y flujos de efectivo correspondientes al ejercicio terminado en dicha fecha, de conformidad con el marco normativo de información financiera que resulta de aplicación que se identifica en la nota 2 de las cuentas anuales adjuntas y, en particular, con los principios y criterios contables contenidos en el mismo.

### *Fundamento de la opinión*

Hemos llevado a cabo nuestra auditoría de conformidad con la normativa reguladora de la actividad de auditoría de cuentas vigente en España. Nuestras responsabilidades de acuerdo con dichas normas se describen más adelante en la sección *Responsabilidades del auditor* en relación con la auditoría de las cuentas anuales de nuestro informe.

Somos independientes de la Asociación de conformidad con los requerimientos de ética, incluidos los de independencia, que son aplicables a nuestra auditoría de las cuentas anuales en España según lo exigido por la normativa reguladora de la actividad de auditoría de cuentas. En este sentido, no hemos prestado servicios distintos a los de la auditoría de cuentas ni han concurrido situaciones o circunstancias que, de acuerdo con lo establecido en la citada normativa reguladora, hayan afectado a la necesaria independencia de modo que se haya visto comprometida.

Consideramos que la evidencia de auditoría que hemos obtenido proporciona una base suficiente y adecuada para nuestra opinión.

### *Aspectos más relevantes de la auditoría*

Los aspectos más relevantes de la auditoría son aquellos que, según nuestro juicio profesional, han sido considerados como los riesgos de incorrección material más significativos en nuestra auditoría de las cuentas anuales del periodo actual. Estos riesgos han sido tratados en el contexto de nuestra auditoría de las cuentas anuales en su conjunto, y en la formación de nuestra opinión sobre éstos, y no expresamos una opinión por separado sobre esos riesgos.



#### Subvenciones recibidas (Nota 11 de la memoria adjunta)

La Asociación recibe ayudas de diversos organismos públicos y privados para sufragar los gastos derivados de su actividad y las inversiones llevadas a cabo. Las correspondientes a los gastos específicos se reconocen en la cuenta de pérdidas y ganancias en el mismo ejercicio en que fueron devengados y las concedidas para compensar déficit de explotación en el ejercicio en que se conceden, salvo cuando se destinan a compensar déficit de explotación de ejercicios futuros, en cuyo caso se imputan en dichos ejercicios. Respecto a las subvenciones relacionadas con la adquisición de inmovilizado, se imputan como ingresos del ejercicio en proporción a la amortización de los correspondientes activos o, en su caso, cuando se produzca su enajenación, corrección valorativa por deterioro o baja en balance. En el ejercicio 2025, la cuantía de los ingresos imputados a subvenciones en capital ascendió a 731.312,84 euros y en concepto de subvenciones en explotación a 6.889.485,84 euros.

Tanto por su relevancia en la cuenta de pérdidas y ganancias como por los eventuales riesgos de periodificación de los derechos de cobro e imputación a resultados de las subvenciones devengadas y concedidas, se han llevado a cabo pruebas tendentes a verificar su correcto devengo y registro en el período correcto. Como resultado de nuestros procedimientos, no hemos identificado casos de reconocimiento inapropiado de derechos de cobro ni de ingresos.

#### *Otra información: Informe de gestión*

La otra información comprende exclusivamente el informe de gestión del ejercicio 2025 cuya formulación es responsabilidad de la Junta Directiva de la Asociación, y no forma parte integrante de las cuentas anuales.

Nuestra opinión de auditoría sobre las cuentas anuales no cubre el informe de gestión. Nuestra responsabilidad sobre el informe de gestión, de conformidad con lo exigido por la normativa reguladora de la actividad de auditoría de cuentas, consiste en evaluar e informar sobre la concordancia del informe de gestión con las cuentas anuales, a partir del conocimiento de la Asociación obtenido en la realización de la auditoría de las citadas cuentas, así como evaluar e informar de si el contenido y presentación del informe de gestión son conformes a la normativa que resulta de aplicación. Si, basándonos en el trabajo que hemos realizado, concluimos que existen incorrecciones materiales, estamos obligados a informar de ello.

Sobre la base del trabajo realizado, según lo descrito en el párrafo anterior, la información que contiene el informe de gestión concuerda con la de las cuentas anuales del ejercicio 2025 y su contenido y presentación son conformes a la normativa que resulta de aplicación.

#### *Responsabilidad de los miembros de la Junta Directiva en relación con las cuentas anuales*

Los miembros de la Junta Directiva son responsables de formular las cuentas anuales adjuntas, de forma que expresen la imagen fiel del patrimonio, de la situación financiera y de los resultados de la Asociación BCBL, BASQUE CENTER ON COGNITION, BRAIN AND LANGUAGE, de conformidad con el marco normativo de información financiera aplicable a la Asociación en España y del control interno que consideren necesario para permitir la preparación de las Cuentas Anuales libres de incorrección material, debida a fraude o error.

En la preparación de las cuentas anuales, los miembros de la Junta Directiva son responsables de la valoración de la capacidad de la Asociación para continuar como empresa en funcionamiento, revelando, según corresponda, las cuestiones relacionadas con empresa en funcionamiento y utilizando el principio contable de empresa en funcionamiento excepto si los miembros de la Junta Directiva tienen intención de liquidar la Asociación o de cesar sus operaciones, o bien no exista otra alternativa realista.

### *Responsabilidad del auditor en relación con la auditoría de las cuentas anuales*

Nuestros objetivos son obtener una seguridad razonable de que las cuentas anuales en su conjunto están libres de incorrección material, debida a fraude o error, y emitir un informe de auditoría que contiene nuestra opinión.

Seguridad razonable es un alto grado de seguridad, pero no garantiza que una auditoría realizada de conformidad con la normativa reguladora de la actividad de auditoría de cuentas vigente en España siempre detecte una incorrección material cuando existe. Las incorrecciones pueden deberse a fraude o error y se consideran materiales si, individualmente o de forma agregada, puede preverse razonablemente que influyan en las decisiones económicas que los usuarios toman basándose en las cuentas anuales.

Como parte de una auditoría de conformidad con la normativa reguladora de la actividad de auditoría de cuentas en España, aplicamos nuestro juicio profesional y mantenemos una actitud de escepticismo profesional durante toda la auditoría. También:

- Identificamos y valoramos los riesgos de incorrección material en las cuentas anuales, debida a fraude o error, diseñamos y aplicamos procedimientos de auditoría para responder a dichos riesgos y obtenemos evidencia de auditoría suficiente y adecuada para proporcionar una base para nuestra opinión. El riesgo de no detectar una incorrección material debida a fraude es más elevado que en el caso de una incorrección material debida a error, ya que el fraude puede implicar colusión, falsificación, omisiones deliberadas, manifestaciones intencionadamente erróneas, o la elusión del control interno.
- Obtenemos conocimiento del control interno relevante para la auditoría con el fin de diseñar procedimientos de auditoría que sean adecuados en función de las circunstancias, y no con la finalidad de expresar una opinión sobre la eficacia del control interno de la Asociación.
- Evaluamos si las políticas contables aplicadas son adecuadas y la razonabilidad de las estimaciones contables y la correspondiente información revelada por los miembros de la Junta Directiva.
- Concluimos sobre si es adecuada la utilización, por los miembros de la Junta Directiva, del principio contable de empresa en funcionamiento y, basándonos en la evidencia de auditoría obtenida, concluimos sobre si existe o no una incertidumbre material relacionada con hechos o con condiciones que pueden generar dudas significativas sobre la capacidad de la Asociación para continuar como empresa en funcionamiento. Si concluimos que existe una incertidumbre material, se requiere que llamemos la atención en nuestro informe de auditoría sobre la correspondiente información revelada en las cuentas anuales o, si dichas revelaciones no son adecuadas, que expresemos una opinión modificada. Nuestras conclusiones se basan en la evidencia de auditoría obtenida hasta la fecha de nuestro informe de auditoría. Sin embargo, los hechos o condiciones futuros pueden ser la causa de que la Asociación deje de ser una empresa en funcionamiento.
- Evaluamos la presentación global, la estructura y el contenido de las cuentas anuales, incluida la información revelada, y si las cuentas anuales representan las transacciones y hechos subyacentes de un modo que logran expresar la imagen fiel.

Nos comunicamos con los miembros de la Junta Directiva de la Asociación en relación con, entre otras cuestiones, el alcance y el momento de realización de la auditoría planificados y los hallazgos significativos de la auditoría, así como cualquier deficiencia significativa del control interno que identificamos en el transcurso de la auditoría.



Entre los riesgos que han sido objeto de comunicación a los miembros de la Junta Directiva de la Asociación, determinamos las que han sido de la mayor significatividad en la auditoría de las cuentas anuales del periodo actual y que son, en consecuencia, los riesgos considerados más significativos.

Describimos esos riesgos en nuestro informe de auditoría salvo que las disposiciones legales o reglamentarias prohíban revelar públicamente la cuestión.

GABINO MESA AUDITORES, S.L.P.  
Sociedad inscrita en el ROAC nº S2256



Fdo: Rut Osambela Irigoyen  
Socia-auditora de cuentas (ROAC nº 22251)



GABINO MESA  
AUDITORES, S.L.P.

2026 Núm. 03/26/00485

SELLO CORPORATIVO: 96.00 EUR

Informe de auditoría de cuentas sujeto  
a la normativa de auditoría de cuentas  
española o internacional

Donostia-San Sebastián, 1 de abril de 2026



OP8047051



CLASE 8.ª



BASQUE CENTER  
ON COGNITION, BRAIN  
AND LANGUAGE

**Asociación BCBL – BASQUE CENTER ON COGNITION,  
BRAIN AND LANGUAGE**

**Cuentas Anuales 2025, 31 de diciembre de 2025**

**San Sebastián, 26 de marzo de 2026**



OP8047052

CLASE 8.<sup>a</sup>BASQUE CENTER  
ON COGNITION, BRAIN  
AND LANGUAGE

BCBL – BASQUE CENTER ON COGNITION, BRAIN AND LANGUAGE

## INDICE DE LAS CUENTAS ANUALES

	<u>Pág</u>
<b>ESTADOS FINANCIEROS:</b>	
Balance	2
Cuenta de pérdidas y ganancias abreviada	4
Estado de cambios en el Patrimonio Neto	
A) Estado de ingresos y gastos reconocidos	5
B) Estado total de cambios en el patrimonio neto	6
Estado de Flujos de Efectivo	7
<b>MEMORIA:</b>	
NOTA 1. ACTIVIDAD DE LA ENTIDAD	8
NOTA 2. BASES DE PRESENTACIÓN	8
NOTA 3. APLICACIÓN DE RESULTADOS	11
NOTA 4. NORMAS DE REGISTRO Y VALORACIÓN	11
NOTA 5. INMOVILIZADO INTANGIBLE, MATERIAL E INVERSIONES INMOBILIARIAS	21
NOTA 6. ARRENDAMIENTOS Y OTRAS OPERACIONES DE NATURALEZA SIMILAR	23
NOTA 7. INSTRUMENTOS FINANCIEROS	25
NOTA 8. FONDOS PROPIOS	28
NOTA 9. ADMINISTRACIONES PÚBLICAS Y SITUACIÓN FISCAL	29
NOTA 10. INGRESOS Y GASTOS	31
NOTA 11. SUBVENCIONES, DONACIONES Y LEGADOS	33
NOTA 12. OPERACIONES CON PARTES VINCULADAS	33
NOTA 13. OTRA INFORMACIÓN	34
NOTA 14. INFORMACIÓN MEDIOAMBIENTAL	35
INFORMACIÓN SOBRE LOS DERECHOS DE EMISIÓN DE GASES	
NOTA 15. DE EFECTO INVERNADERO	35
NOTA 16. HECHOS POSTERIORES	35
<b>INFORME DE GESTIÓN:</b>	36



OP8047053

CLASE 8.<sup>a</sup>BASQUE CENTER  
ON COGNITION, BRAIN  
AND LANGUAGE

BCBL – BASQUE CENTER ON COGNITION, BRAIN AND LANGUAGE

BALANCE AL 31 DE DICIEMBRE DE 2025  
(Expresado en Euros)

ACTIVO	Nota	Al 31 de diciembre 2025	Al 31 de diciembre 2024 (*)
<b>A) ACTIVO NO CORRIENTE</b>		<b>5.479.664</b>	<b>5.609.105</b>
<b>I. Inmovilizado intangible</b>	<b>5</b>	<b>32.469</b>	<b>106.096</b>
Aplicaciones Informáticas		32.469	106.096
<b>II. Inmovilizado material</b>	<b>5</b>	<b>2.467.725</b>	<b>3.101.877</b>
Instalaciones técnicas, y otro inmovilizado material		2.467.725	3.101.877
<b>V. Inversiones financieras a largo plazo</b>		<b>2.979.470</b>	<b>2.401.133</b>
Créditos a terceros	<b>9</b>	2.839.751	2.261.414
Otros activos financieros	<b>7</b>	139.719	139.719
<b>B) ACTIVO CORRIENTE</b>		<b>11.999.373</b>	<b>8.888.679</b>
<b>III. Deudores comerciales y otras cuentas a cobrar</b>		<b>8.904.638</b>	<b>6.577.060</b>
Clientes por ventas y prestaciones de servicios	<b>7</b>	7.155	7.155
Deudores varios	<b>7</b>	39.687	44.893
Otros créditos con las Admisitraciones Públicas	<b>9</b>	8.857.796	6.525.012
<b>V. Inversiones financieras a corto plazo</b>	<b>7</b>	<b>601</b>	<b>601</b>
Instrumentos de patrimonio		601	601
<b>VI. Periodificaciones a corto plazo</b>		<b>34.383</b>	<b>-</b>
<b>VII. Efectivo y otros activos líquidos equivalentes</b>	<b>7</b>	<b>3.059.751</b>	<b>2.311.018</b>
Tesorería		3.059.751	2.311.018
<b>TOTAL ACTIVO (A + B)</b>		<b>17.479.038</b>	<b>14.497.785</b>

(\*) Presentado exclusivamente a efectos comparativos

Las notas 1 a 16 en la Memoria adjunta forman parte integrante del Balance de Situación a 31 de diciembre de 2025.

Donostia - San Sebastián, a 26 de marzo de 2026



OP8047054

CLASE 8.<sup>a</sup>BASQUE CENTER  
ON COGNITION, BRAIN  
AND LANGUAGE

BCBL – BASQUE CENTER ON COGNITION, BRAIN AND LANGUAGE

BALANCE AL 31 DE DICIEMBRE DE 2025  
(Expresado en Euros)

	Nota	Al 31 de diciembre 2025	Al 31 de diciembre 2024 (*)
<b>PATRIMONIO NETO Y PASIVO</b>			
<b>A) PATRIMONIO NETO</b>		<b>16.932.300</b>	<b>12.834.527</b>
<b>A-1) Fondos Propios</b>	<b>8</b>	<b>(384.043)</b>	<b>(463.561)</b>
<b>I. Fondo Social</b>		<b>10.000</b>	<b>10.000</b>
Capital escriturado		10.000	10.000
<b>III. Reservas</b>		<b>(473.561)</b>	<b>(410.840)</b>
Otras reservas		(473.561)	(410.840)
<b>VII Resultado del ejercicio</b>		<b>79.517</b>	<b>(62.721)</b>
<b>A-3) Subvenciones, donaciones y legados recibidos</b>	<b>11</b>	<b>17.316.343</b>	<b>13.298.088</b>
<b>B) PASIVO NO CORRIENTE</b>		-	-
<b>III. Deudas a largo plazo</b>	<b>7</b>	-	-
Deudas con entidades de crédito		-	-
<b>C) PASIVO CORRIENTE</b>		<b>546.738</b>	<b>1.663.258</b>
<b>III. Deudas a corto plazo</b>	<b>7</b>	<b>63.383</b>	<b>1.092.877</b>
Deudas con entidades de crédito		3.916	1.092.827
Otros pasivos financieros		59.467	50
<b>V. Acreedores comerciales y otras cuentas a pagar</b>		<b>352.038</b>	<b>474.723</b>
Acreedores varios	<b>7</b>	58.483	175.331
Pasivos por impuesto corriente	<b>9</b>	4.939	3.220
Personal (remuneraciones pendientes de pago)	<b>7</b>	-	4.903
Otras deudas con las Administraciones Públicas	<b>9</b>	286.906	289.559
Anticipos de clientes	<b>7</b>	1.710	1.710
<b>VI. Periodificaciones a corto plazo</b>		<b>131.317</b>	<b>95.657</b>
<b>TOTAL PATRIMONIO NETO PASIVO (A + B + C)</b>		<b>17.479.038</b>	<b>14.497.785</b>

(\*) Presentado exclusivamente a efectos comparativos

Las notas 1 a 16 en la Memoria adjunta forman parte integrante del Balance de Situación a 31 de diciembre de 2025.

Donostia - San Sebastián, a 26 de marzo de 2026



OP8047055

CLASE 8.<sup>a</sup>BASQUE CENTER  
ON COGNITION, BRAIN  
AND LANGUAGE

BCBL – BASQUE CENTER ON COGNITION, BRAIN AND LANGUAGE

CUENTA DE PÉRDIDAS Y GANANCIAS ABREVIADA CORRESPONDIENTE AL  
EJERCICIO TERMINADO EL 31 DE DICIEMBRE DE 2025  
(Expresado en Euros)

A)	OPERACIONES CONTINUADAS	Nota	Al 31 de diciembre 2025	Al 31 de diciembre 2024 (*)
1.	Importe neto de la cifra de negocios	10	554.505	100.265
5.	Otros ingresos de explotación	11	6.889.486	7.101.711
6.	Gastos de personal	10	(5.441.379)	(5.383.606)
7.	Otros gastos de explotación	10	(1.867.167)	(1.681.535)
8.	Amortización del inmovilizado	5	(777.279)	(693.531)
9.	Imputación de subvenciones de inmovilizado no financiero y otras	11	731.313	644.741
13.	Otros resultados	17	(3.980)	(147.577)
<b>A.1)</b>	<b>RESULTADO DE EXPLOTACIÓN (1 + 4 + 5 + 6 + 7 + 8 + 9 + 13)</b>		<b>85.498</b>	<b>(59.532)</b>
14.	Ingresos financieros	10	6.250	6.369
15.	Gastos financieros	10	(5.735)	(2.964)
17.	Diferencias de cambio	10	-	17
<b>A.2)</b>	<b>RESULTADO FINANCIERO (15 + 17)</b>		<b>515</b>	<b>3.422</b>
<b>A.3)</b>	<b>RESULTADO ANTES DE IMPUESTOS (A.1 + A.2)</b>		<b>86.013</b>	<b>(56.110)</b>
20.	Impuestos sobre beneficios	9	(6.496)	(6.611)
<b>A.4)</b>	<b>RESULTADO DEL EJERCICIO PROCEDENTE DE OPERACIONES CONTINUADAS (A.3 + 20)</b>		<b>79.517</b>	<b>(62.721)</b>
<b>A.5)</b>	<b>RESULTADO DEL EJERCICIO (A.4 + 18)</b>		<b>79.517</b>	<b>(62.721)</b>

(\*) Presentado exclusivamente a efectos comparativos

Las notas 1 a 16 en la Memoria adjunta forman parte integrante de la cuenta de Pérdidas y Ganancias abreviada a 31 de diciembre de 2025.

Donostia - San Sebastián, a 26 de marzo de 2026



OP8047056

CLASE 8.<sup>a</sup>BASQUE CENTER  
ON COGNITION, BRAIN  
AND LANGUAGE

BCBL – BASQUE CENTER ON COGNITION, BRAIN AND LANGUAGE

ESTADO DE CAMBIOS EN EL PATRIMONIO NETO CORRESPONDIENTE AL EJERCICIO  
TERMINADO EL 31 DE DICIEMBRE DE 2025  
(Expresado en Euros)

**A) Estado de ingresos y gastos reconocidos correspondiente al ejercicio terminado el 31 de diciembre de 2025**

	Nota	Al 31 de diciembre 2025	Al 31 de diciembre 2024
<b>A) Resultado de la cuenta de pérdidas y ganancias</b>		<b>79.517</b>	<b>(593)</b>
Ingresos y gastos imputados directamente al patrimonio neto			
III. Subvenciones, donaciones y legados recibidos	11	11.639.054	4.444.126
IV. Por ganancias y pérdidas actuariales y otros ajustes	11	-	-
<b>B) Total ingresos y gastos imputados directamente al patrimonio neto ( III + IV )</b>		<b>11.639.054</b>	<b>4.444.126</b>
VIII. Subvenciones, donaciones y legados recibidos	11	(7.620.799)	(7.720.419)
IV. Por ganancias y pérdidas actuariales y otros ajustes		-	-
<b>C) Total transferencias a la cuenta de pérdidas y ganancias ( VIII + IX )</b>		<b>(7.620.799)</b>	<b>(7.720.419)</b>
<b>TOTAL DE INGRESOS Y GASTOS RECONOCIDOS ( A + B + C )</b>		<b>4.097.772</b>	<b>(3.276.886)</b>

Donostia - San Sebastián, a 26 de marzo de 2026

BCBL – BASQUE CENTER ON COGNITION, BRAIN AND LANGUAGE

ESTADO DE CAMBIOS EN EL PATRIMONIO NETO DEL EJERCICIO TERMINADO EL 31 DE DICIEMBRE DE 2025  
(Expresado en Euros)

**B) Estado total de cambios en el patrimonio neto correspondiente al ejercicio terminado el 31 de diciembre de 2025**

	Capital Escriturado (Nota 8)	Reservas (Nota 8)	Resultado del ejercicio (Nota 8)	Subvenciones, donaciones y legados recibidos (Nota 11)	TOTAL
<b>SALDO FINAL AÑO 2023</b>	<b>10.000</b>	<b>(424.468)</b>	<b>13.629</b>	<b>16.574.381</b>	<b>16.173.541</b>
Ajustes por cambios de criterio 2023					
Ajustes por errores 2023					
<b>SALDO AJUSTADO, INICIO AÑO 2024</b>	<b>10.000</b>	<b>(424.468)</b>	<b>13.629</b>	<b>16.574.381</b>	<b>16.173.541</b>
Total ingresos y gastos reconocidos			(593)	(3.276.293)	(3.276.886)
Otras variaciones del patrimonio neto		13.629	(13.629)	-	-
<b>SALDO FINAL AÑO 2024</b>	<b>10.000</b>	<b>(410.840)</b>	<b>(593)</b>	<b>13.298.088</b>	<b>12.896.655</b>
Ajustes por cambios de criterio 2024					
Ajustes por errores 2024			(62.128)		(62.128)
<b>SALDO AJUSTADO, INICIO AÑO 2025</b>	<b>10.000</b>	<b>(410.840)</b>	<b>(62.721)</b>	<b>13.298.088</b>	<b>12.834.527</b>
Total ingresos y gastos reconocidos			79.517	4.018.255	4.097.772
Otras variaciones del patrimonio neto		(62.721)	62.721	-	-
<b>SALDO FINAL AÑO 2025</b>	<b>10.000</b>	<b>(473.561)</b>	<b>79.517</b>	<b>17.316.343</b>	<b>16.932.300</b>



OP8047057

Las notas 1 a 16 en la Memoria adjunta forman parte integrante del Estado de Cambios en el Patrimonio Neto a 31 de diciembre de 2025.

Donostia - San Sebastián, a 26 de marzo de 2026



OP8047058



CLASE 8.ª

BASQUE CENTER  
ON COGNITION, BRAIN  
AND LANGUAGE

BCBL – BASQUE CENTER ON COGNITION, BRAIN AND LANGUAGE

ESTADO DE FLUJOS DE EFECTIVO DEL EJERCICIO TERMINADO EL 31 DE DICIEMBRE  
DE 2025

(Expresado en Euros)

Descripción	Nota	2025	2024 (*)
<b>A) FLUJOS DE EFECTIVO DE LAS ACTIVIDADES DE EXPLOTACIÓN</b>			
<b>1. Resultado del ejercicio antes de impuestos</b>		86.013	(56.110)
<b>2. Ajustes del resultado</b>			
a) Amortización del inmovilizado (+)	5	777.279	693.531
d) Imputación de subvenciones (-)	11	(7.620.799)	(7.746.453)
g) Ingresos financieros (-)		(6.250)	(6.369)
h) Gastos financieros (+)		(5.735)	(2.964)
<b>3. Cambios en el capital corriente</b>			
b) Deudores y otras cuentas a cobrar (+/-)	7	5.205	8.721
d) Acreedores y otras cuentas a pagar (+/-)	7	4.073.216	4.997.852
e) Otros pasivos corrientes (+/-)	7	55.791	(108.958)
f) Otros activos y pasivos no corrientes (+/-)	7	-	-
<b>4. Otros flujos de efectivo de las actividades de explotación</b>			
a) Pagos de intereses (-)		5.735	2.964
c) Cobros de intereses (+)		6.250	6.369
<b>5. Flujos de efectivo de las actividades de explotación</b> ( +/- 1 +/- 2 +/- 3 +/- 4)		<b>(2.623.294)</b>	<b>(2.211.417)</b>
<b>B) FLUJOS DE EFECTIVO DE LAS ACTIVIDADES DE INVERSIÓN</b>			
<b>6. Pagos por inversiones (-)</b>			
b) Inmovilizado intangible	5	(21.711)	(134.187)
c) Inmovilizado material	5	(47.791)	(170.866)
<b>8. Flujos de efectivo de las actividades de inversión</b> ( 7 - 6)		<b>(69.501)</b>	<b>(305.053)</b>
<b>C) FLUJOS DE EFECTIVO DE LAS ACTIVIDADES DE FINANCIACIÓN</b>			
<b>9. Cobros y pagos por instrumentos de patrimonio</b>			
e) Subvenciones, donaciones y legados recibidos (+)	11	4.530.439	2.876.028
<b>10. Cobros y pagos por instrumentos de pasivo financiero</b>			
2. Deudas con entidades de crédito (+)	7	1.438	996.084
b) Devolución y amortización de:			
2. Deudas con entidades de crédito (-)	7	(1.090.348)	(88.120)
<b>12. Flujos de efectivo de las actividades de financiación</b> ( +/- 9 +/- 10 - 11)		<b>3.441.528</b>	<b>3.783.993</b>
<b>D) EFECTO DE LAS VARIACIONES DE LOS TIPOS DE CAMBIO</b>			
a) Diferencias de cambio		-	-
<b>E) AUMENTO / DISMINUCIÓN NETA DEL EFECTIVO O EQUIVALENTES</b> ( +/- 5 +/- 8 +/- 12 +/- D)			
		<b>748.733</b>	<b>1.267.522</b>
<b>Efectivo o equivalentes al comienzo del ejercicio</b>		<b>2.311.018</b>	<b>1.043.496</b>
<b>Efectivo o equivalentes al final del ejercicio</b>		<b>3.059.751</b>	<b>2.311.018</b>

(\*) Presentado exclusivamente a efectos comparativos

Las Notas 1 a 16 descritas en la Memoria adjunta forman parte integrante del Estado de Flujos de Efectivo al 31 de diciembre de 2025

Donostia - San Sebastián, a 26 de marzo de 2026



0P8047059



MEMORIA CORRESPONDIENTE AL EJERCICIO ANUAL FINALIZADO EL 31 DE DICIEMBRE DE 2025 DE LA ASOCIACIÓN BCBL – BASQUE CENTER ON COGNITION, BRAIN AND LANGUAGE

## **NOTA 1. ACTIVIDAD DE LA ENTIDAD**

La Asociación BCBL – BASQUE CENTER ON COGNITION, BRAIN AND LANGUAGE (en adelante BCBL) se constituyó en San Sebastián el día 19 de noviembre de 2008 como Asociación sin ánimo de lucro y tiene su domicilio social en el Parque Tecnológico de San Sebastián (Paseo Mikeletegi 69, 2º) figurando inscrita en el Registro de Asociaciones con el número AS/G/14254/2009.

Su objeto social está descrito en el artículo 2º de sus estatutos sociales y consiste en ser un centro de investigación de excelencia en neurociencia cognitiva y estudios del lenguaje, llevándose a cabo las actividades siguientes:

- a. Investigación fundamental orientada y estratégica de carácter interdisciplinar en neurociencia cognitiva y estudios del lenguaje.
- b. Formación de alto nivel en aspectos relacionados con la neurociencia cognitiva y estudios del lenguaje.
- c. Difusión y transferencia de conocimiento sobre temas relacionados con neurociencia cognitiva y estudios del lenguaje para su aprovechamiento por los socios y la sociedad, en general.

Las principales instalaciones de la Asociación se encuentran en el Parque Tecnológico de San Sebastián, en el Paseo Mikeletegi 69, 2.

La Asociación está legalmente obligada a auditar las Cuentas Anuales del ejercicio 2024 de conformidad con lo dispuesto en la disposición adicional segunda del Real Decreto 2/2021 de 12 de enero de 2021, por el que se aprueba el Reglamento de desarrollo de la Ley 22/2015, de 20 de julio, de Auditoría de Cuentas. A 31 de diciembre de 2025 no está obligada, de acuerdo con el contenido del artículo 42 y, en su caso, del 43 del Código de Comercio, a formular Cuentas Anuales Consolidadas.

## **NOTA 2. BASES DE PRESENTACIÓN DE LAS CUENTAS ANUALES**

### **2.1 Imagen fiel**

Las Cuentas Anuales del ejercicio 2025 adjuntas han sido formuladas por la Junta Directiva a partir de los registros contables de la Asociación a 31 de diciembre de 2025 y en ellas se han aplicado los principios contables y criterios de valoración recogidos en el Real Decreto 1514/2007, por el que se aprueba el Plan General de Contabilidad, el cual, desde su publicación, ha sido objeto de varias modificaciones, siendo la última de ellas mediante el Real Decreto 1/2021 de 12 de enero, así como en todo aquellos que no contravenga al PGC y que esté establecido en la Ley 7/2007, de 22 de junio, de Asociaciones de Euskadi y la Ley orgánica 1/2002, de 22 de marzo, reguladora del Derecho de Asociación y el resto de disposiciones legales vigentes en materia contable, y muestran la imagen fiel del patrimonio, de la situación



OP8047060



MEMORIA CORRESPONDIENTE AL EJERCICIO ANUAL FINALIZADO EL 31 DE DICIEMBRE DE 2025 DE LA ASOCIACIÓN BCBL – BASQUE CENTER ON COGNITION, BRAIN AND LANGUAGE

financiera y de los resultados de la Asociación habidos durante los ejercicios anuales terminados el 31 de diciembre de 2025 y 2024.

No existen razones excepcionales por las que, para mostrar la imagen fiel, no se hayan aplicado disposiciones legales en materia contable.

Las Cuentas Anuales se presentan en la unidad monetaria de Euros.

Las Cuentas Anuales adjuntas se someterán a la aprobación por la Asamblea General, estimándose que serán aprobadas sin modificaciones.

## **2.2 Principios contables no obligatorios aplicados**

No ha sido aplicado ningún principio contable no obligatorio.

## **2.3 Aspectos críticos de la valoración y estimación de la incertidumbre**

A pesar de presentar Fondos propios negativos al cierre del ejercicio 2025 como consecuencia de las regularizaciones realizadas ante la Hacienda Foral de Gipuzkoa tras las actuaciones inspectoras llevadas a cabo por esta última y finalizadas en el 2020, la Asociación no está en causa de disolución según establecido en la Ley 7/2007, de 22 de junio, de Asociaciones de Euskadi ni en lo establecido en los Estatutos de la Asociación. Es por ello que la Asociación ha elaborado sus estados financieros bajo el principio de empresa en funcionamiento, no existiendo riesgo de continuidad en su actividad.

En la elaboración de las presentes Cuentas Anuales se han utilizado estimaciones para valorar algunos de los activos, pasivos, ingresos, gastos y compromisos que figuran registrados en ellas. Básicamente estas estimaciones se refieren a:

- La evaluación de posibles pérdidas por deterioro de determinados activos.
- La vida útil de los activos materiales e intangibles.
- La evaluación de posibles deterioros en las cuentas a cobrar a clientes por insolvencias.
- El cálculo de las provisiones.

A pesar de que estas estimaciones se han realizado sobre la base de la mejor información disponible al cierre del ejercicio terminado el 31 de diciembre de 2025, es posible que acontecimientos que puedan tener lugar en el futuro obliguen a modificarlas (al alza o a la baja) en los próximos ejercicios, lo que se realizaría, en su caso, de forma prospectiva reconociendo los efectos del cambio de estimación en la correspondiente Cuenta de Pérdidas y Ganancias.



0P8047061



MEMORIA CORRESPONDIENTE AL EJERCICIO ANUAL FINALIZADO EL 31 DE DICIEMBRE DE 2025 DE LA ASOCIACIÓN BCBL – BASQUE CENTER ON COGNITION, BRAIN AND LANGUAGE

## **2.4 Comparación de la información**

De acuerdo con la legislación mercantil, la información contenida en esta memoria referida al ejercicio 2025 se presenta, a efectos comparativos con la información relativa al ejercicio 2024.

La presentación de las cifras correspondientes al Balance, Cuenta de Pérdidas y Ganancias, Estado de Flujos de Efectivo y Memoria del ejercicio 2024 difiere con la contenida en las cuentas anuales aprobadas en dicho ejercicio, al incorporar la corrección de un error contable detectado durante el ejercicio 2025 y cuyo detalle se expone en la Nota 2.8.

## **2.5 Agrupación de partidas**

Las cuentas anuales no tienen ninguna partida que haya sido objeto de agrupación en el balance, en la cuenta de pérdidas y ganancias, en el estado de cambios en el patrimonio neto o en el estado de flujos de efectivo.

## **2.6 Elementos recogidos en varias partidas**

No se presentan elementos patrimoniales registrados en dos o más partidas del balance.

## **2.7 Cambios en criterios contables**

Durante el ejercicio anual finalizado el 31 de diciembre de 2025 no se han producido cambios de criterio contable respecto a las cuentas anuales del ejercicio anual terminado el 31 de diciembre de 2024.

## **2.8 Corrección de errores**

En la elaboración de las cuentas anuales adjuntas se ha incluido un ajuste contra reservas derivado de un error en la confección del IVA anual correspondiente al ejercicio 2024.

La corrección se ha registrado retroactivamente habiéndose modificado las siguientes cuentas a los efectos de presentar la información comparativa del ejercicio 2024:

<b>Cuenta</b>	<b>Importe</b>
<b>Activo -</b>	<b>(62.128)</b>
Hacienda Pública, deudora por IVA	(62.128)
<b>Patrimonio Neto -</b>	<b>62.128</b>
Resultado	62.128
<b>TOTAL</b>	<b>-</b>



OP8047062



MEMORIA CORRESPONDIENTE AL EJERCICIO ANUAL FINALIZADO EL 31 DE DICIEMBRE DE 2025 DE LA ASOCIACIÓN BCBL – BASQUE CENTER ON COGNITION, BRAIN AND LANGUAGE

### **NOTA 3. APLICACIÓN DE RESULTADOS**

Se someterá a la aprobación de la Asamblea General la siguiente distribución del resultado obtenido en el ejercicio.

	<u>2025</u>	<u>2024</u>
<b>BASE DE REPARTO</b>		
Pérdidas y Ganancias	79.517	(593)
<b>DISTRIBUCIÓN</b>		
Reservas voluntarias	79.517	(593)

(\*) Los datos de la columna 2024 se corresponden con los de las cuentas anuales 2024 aprobadas por la Asociación. Los mismos no han sido reexpresados en este cuadro a efectos comparativos.

### **NOTA 4. NORMAS DE REGISTRO Y VALORACIÓN**

Las principales normas de registro y valoración utilizadas por la Asociación en la elaboración de sus Cuentas Anuales correspondientes al ejercicio 2025, de acuerdo con lo establecido por el Plan General de Contabilidad, han sido las siguientes:

#### **4.1 Inmovilizado intangible**

*Aplicaciones informáticas:* Las licencias para programas informáticos adquiridas a terceros se capitalizan sobre la base de los costes en que se ha incurrido para adquirirlas y prepararlas para usar el programa específico. Estos costes se amortizan durante sus vidas útiles estimadas (2 años).

Los gastos relacionados con el mantenimiento de programas informáticos se reconocen como gasto cuando se incurre en ellos. Los costes directamente relacionados con la producción de programas informáticos únicos e identificables controlados por la Asociación, y que sea probable que vayan a generar beneficios económicos superiores a los costes durante más de un año, se reconocen como activos intangibles. Los costes directos incluyen los gastos del personal que desarrolla los programas informáticos y un porcentaje adecuado de gastos generales.

#### **4.2 Inmovilizado material**

Los elementos del inmovilizado material se reconocen por su precio de adquisición o coste de producción menos la amortización acumulada y el importe acumulado de las pérdidas reconocidas.



OP8047063



MEMORIA CORRESPONDIENTE AL EJERCICIO ANUAL FINALIZADO EL 31 DE DICIEMBRE DE 2025  
DE LA ASOCIACIÓN BCBL – BASQUE CENTER ON COGNITION, BRAIN AND LANGUAGE

Los costes de ampliación, modernización o mejora de los bienes del inmovilizado material se incorporan al activo como mayor valor del bien exclusivamente cuando suponen un aumento de su capacidad, productividad o alargamiento de su vida útil, y siempre que sea posible conocer o estimar el valor contable de los elementos que resultan dados de baja del inventario por haber sido sustituidos.

Los costes de reparaciones importantes se activan y se amortizan durante la vida útil estimada de los mismos, mientras que los gastos de mantenimiento recurrentes se cargan en la cuenta de pérdidas y ganancias durante el ejercicio en que se incurre en ellos.

La amortización del inmovilizado material, con excepción de los terrenos que no se amortizan, se calcula sistemáticamente por el método lineal en función de su vida útil estimada, atendiendo a la depreciación efectivamente sufrida por su funcionamiento, uso y disfrute. Las vidas útiles estimadas son:

	<u>% amortización anual estimada</u>
Otras instalaciones	10-15
Mobiliario	15
Equipos para procesos de información	25
Otro inmovilizado material	10

El valor residual y la vida útil de los activos se revisa, ajustándose si fuese necesario, en la fecha de cada balance.

Cuando el valor contable de un activo es superior a su importe recuperable estimado, su valor se reduce de forma inmediata hasta su importe recuperable.

Las pérdidas y ganancias por la venta de inmovilizado material se calculan comparando los ingresos obtenidos por la venta con el valor contable y se registran en la cuenta de pérdidas y ganancias.

#### **4.3 Deterioro de valor de activos intangibles y materiales**

En el ejercicio 2025 la Asociación no ha registrado ninguna pérdida por deterioro del inmovilizado material y/o intangible.



OP8047064



MEMORIA CORRESPONDIENTE AL EJERCICIO ANUAL FINALIZADO EL 31 DE DICIEMBRE DE 2025 DE LA ASOCIACIÓN BCBL – BASQUE CENTER ON COGNITION, BRAIN AND LANGUAGE

#### **4.4 Instrumentos financieros**

##### **4.4.1 Activos financieros**

###### **Clasificación.-**

Los activos financieros de la Asociación, a efectos de su valoración, se incluyen en alguna de las siguientes categorías, atendiendo a las características de los flujos contractuales y al modelo de negocio aplicado por la Asociación a ese activo financiero:

a. Activos financieros a valor razonable con cambios en la cuenta de pérdidas y ganancias: se incluyen en esta categoría todos los activos financieros mantenidos por la Asociación, salvo que proceda su clasificación en alguna de las restantes categorías expuestas a continuación.

b. Activos financieros a coste amortizado: se incluyen en esta categoría aquellos activos financieros (i) mantenidos por la Asociación con el objetivo de percibir los flujos de efectivo derivados de la ejecución del contrato, y (ii) cuyas condiciones contractuales dan lugar, en fechas especificadas, a flujos de efectivo que son únicamente cobros de principal e intereses sobre el importe del principal pendiente. Así mismo, se incluyen en esta categoría los créditos por operaciones comerciales.

c. Activos financieros a valor razonable con cambios en el patrimonio neto: se incluyen en esta categoría las inversiones en instrumentos de patrimonio para las que la Asociación haya ejercitado la opción irrevocable de medición a valor razonable con cambios en patrimonio neto.

d. Activos financieros a coste: se incluyen en esta categoría de valoración las inversiones en el patrimonio de empresas del grupo, multigrupo y asociadas.

###### **Valoración inicial.-**

El reconocimiento inicial de un activo financiero se realiza por su valor razonable. Los costes de transacción que sean directamente atribuibles a la adquisición o emisión de un activo financiero serán incluidos como parte del valor del mismo en su reconocimiento inicial, salvo en el caso de activos financieros a valor razonable con cambios en resultados. No obstante lo anterior, aquellas cuentas a cobrar comerciales a corto plazo que no devengan explícitamente intereses y para las que el efecto de actualización no es significativo, son registradas por su valor nominal.

###### **Valoración posterior.-**

Los activos financieros a valor razonable con cambios en la cuenta de pérdidas y ganancias con posterioridad a su reconocimiento inicial, se valoran a valor razonable con cambios en la cuenta de pérdidas y ganancias.



0P8047065



## MEMORIA CORRESPONDIENTE AL EJERCICIO ANUAL FINALIZADO EL 31 DE DICIEMBRE DE 2025 DE LA ASOCIACIÓN BCBL – BASQUE CENTER ON COGNITION, BRAIN AND LANGUAGE

Los activos financieros a coste amortizado, con la excepción de las cuentas a cobrar comerciales registradas a valor nominal referidas en el apartado anterior, son valorados por su coste amortizado. Los intereses devengados son contabilizados en la cuenta de pérdidas y ganancias, aplicando el método del tipo de interés efectivo.

Los activos financieros a valor razonable con cambios en patrimonio neto son valorados por la Asociación a valor razonable. Los cambios que se produzcan en el valor razonable son registrados directamente en el patrimonio neto, hasta que el activo financiero causa baja del balance o se deteriore, momento en que el importe así reconocido, es imputado a la cuenta de pérdidas y ganancias.

Los criterios utilizados por la Asociación para la determinación del valor razonable están indicados en la Nota 4.4.4.

Las inversiones en empresas del Grupo, multigrupo y asociadas se valoran por su coste, minorado, en su caso, por el importe acumulado de las correcciones valorativas por deterioro. Las bajas de estos activos se valoran aplicando el método del coste medio ponderado por grupos homogéneos, entendiéndose por éstos los valores que tienen iguales derechos.

### **Deterioro.-**

Siempre que existan evidencias de deterioro y, en cualquier caso, al menos una vez al año, la Asociación realiza un test de deterioro para todos los activos financieros, excepto aquellos que se valoran a valor razonable con cambios en la cuenta de pérdidas y ganancias.

Una pérdida de valor para los activos financieros a coste amortizado se produce cuando existe una evidencia objetiva de que la Asociación no será capaz de recuperar todos los importes de acuerdo a los términos originales de los mismos.

El importe de la pérdida de valor se reconoce como gasto en la cuenta de pérdidas y ganancias y se determina por diferencia entre el valor contable y el valor presente de los flujos de caja futuros descontados a la tasa de interés efectiva original. El importe en libros del activo se reduce mediante una cuenta correctora.

Si en períodos posteriores se pusiera de manifiesto una recuperación del valor del activo financiero valorado a coste amortizado, la pérdida por deterioro reconocida será revertida. Esta reversión tendrá como límite el valor en libros que hubiese tenido el activo financiero en caso de no haberse registrado la pérdida por deterioro de valor. El registro de la reversión se reconoce en la cuenta de pérdidas y ganancias del ejercicio.

Finalmente, una cuenta a cobrar no se considera recuperable cuando concurren situaciones tales como la disolución de la empresa, la carencia de activos a señalar para su ejecución, o una resolución judicial.



OP8047066



MEMORIA CORRESPONDIENTE AL EJERCICIO ANUAL FINALIZADO EL 31 DE DICIEMBRE DE 2025 DE LA ASOCIACIÓN BCBL – BASQUE CENTER ON COGNITION, BRAIN AND LANGUAGE

En el caso de las inversiones en empresas del Grupo, multigrupo y asociadas, se registra un deterioro siempre que el valor contable de la participación sea superior a su valor recuperable.

La Asociación da de baja los activos financieros cuando expiran los derechos contractuales sobre los flujos de efectivo del activo financiero o se transfiere el activo financiero y la transferencia cumple con los requisitos para su baja en las cuentas.

#### **4.4.2 Pasivos financieros**

Los pasivos financieros son reconocidos inicialmente a su valor razonable, neto de los costes de transacción incurridos. Excepto por los instrumentos financieros derivados, la Asociación registra sus pasivos financieros con posterioridad al reconocimiento inicial a coste amortizado. Cualquier diferencia entre el importe recibido como financiación (neto de costes de transacción) y el valor de reembolso, es reconocida en la cuenta de pérdidas y ganancias a lo largo de la vida del instrumento financiero de deuda, utilizando el método de la tasa de interés efectiva.

Los acreedores comerciales y otras cuentas a pagar corrientes son pasivos financieros que no devengan explícitamente intereses y que, en el caso de que el efecto de actualización no sea significativo, son registrados por su valor nominal.

Los instrumentos financieros derivados de pasivo se valoran a su valor razonable, que se determina siguiendo criterios descritos en la Nota 4.4.4.

La Asociación da de baja un pasivo financiero, o parte del mismo, cuando la obligación se haya extinguido; es decir, cuando haya sido satisfecha, cancelada o haya expirado.

#### **4.4.3 Efectivo y otros activos líquidos equivalentes**

Se consideran equivalentes al efectivo aquellos activos financieros líquidos, depósitos o inversiones financieras líquidas, cuyo vencimiento, en el momento de su adquisición, no sea superior a 3 meses, el riesgo de cambio en su valor sea poco significativo y que formen parte de la política de gestión normal de la tesorería de la Asociación.



OP8047067



MEMORIA CORRESPONDIENTE AL EJERCICIO ANUAL FINALIZADO EL 31 DE DICIEMBRE DE 2025  
DE LA ASOCIACIÓN BCBL – BASQUE CENTER ON COGNITION, BRAIN AND LANGUAGE

#### **4.4.4 Valor razonable**

El valor razonable es el precio que se recibe por la venta de un activo o se paga para transferir o cancelar un pasivo mediante una transacción ordenada entre participantes en el mercado en la fecha de valoración. El valor razonable se determina sin practicar ninguna deducción por los costes de transacción en que pudiera incurrirse por causa de enajenación o disposición de otros medios. No tendrá en ningún caso el carácter de valor razonable el que sea resultado de una transacción forzada, urgente o como consecuencia de una situación de liquidación involuntaria.

Con carácter general, en la valoración de instrumentos financieros valorados a valor razonable, la Asociación calcula éste por referencia a un valor fiable de mercado, constituyendo el precio cotizado en un mercado activo la mejor referencia de dicho valor razonable. Para aquellos instrumentos respecto de los cuales no exista un mercado activo, el valor razonable se obtiene, en su caso, mediante la aplicación de modelos y técnicas de valoración.

Se asume que el valor en libros de los créditos y débitos por operaciones comerciales se aproxima a su valor razonable.

#### **4.5 Transacciones en moneda extranjera**

***Moneda funcional y de presentación:*** Las Cuentas Anuales de la Asociación se presentan en euros, que es la moneda de presentación y funcional de la Asociación.

***Transacciones y saldos:*** Las transacciones en moneda extranjera se convierten a la moneda funcional utilizando los tipos de cambio vigentes en la fecha de las transacciones. Las pérdidas y ganancias en moneda extranjera que resultan de la liquidación de estas transacciones y de la conversión a los tipos de cambio de cierre de los activos y pasivos monetarios denominados en moneda extranjera se reconocen en la cuenta de pérdidas y ganancias, excepto si se diferencian en patrimonio neto como las coberturas de flujos de efectivo cualificadas y las coberturas de inversión neta cualificadas.

Los cambios en el valor razonable de títulos monetarios denominados en moneda extranjera clasificados como disponibles para la venta son analizados entre diferencias de conversión resultantes de cambios en el coste amortizado del título y otros cambios en el valor contable del título. Las diferencias de conversión se reconocen en el resultado del ejercicio y otros cambios en el valor contable se reconocen en el patrimonio neto.

Las diferencias de conversión sobre partidas no monetarias, tales como instrumentos de patrimonio mantenidos a valor razonable con cambios en la cuenta de pérdidas y ganancias, se presentan como parte de la ganancia o pérdida en el valor razonable. Las diferencias de conversión sobre partidas no monetarias, tales como instrumentos de patrimonio clasificados como activos financieros disponibles para la venta, se incluyen en el patrimonio neto.



OP8047068



MEMORIA CORRESPONDIENTE AL EJERCICIO ANUAL FINALIZADO EL 31 DE DICIEMBRE DE 2025 DE LA ASOCIACIÓN BCBL – BASQUE CENTER ON COGNITION, BRAIN AND LANGUAGE

#### **4.6 Impuestos corrientes y diferidos**

El gasto (ingreso) por impuesto sobre beneficios es el importe que, por este concepto, se devenga en el ejercicio y que comprende tanto el gasto (ingreso) por impuesto corriente como por impuesto diferido.

Tanto el gasto (ingreso) por impuesto corriente como diferido se registra en la cuenta de pérdidas y ganancias. No obstante, se reconoce en el patrimonio neto el efecto impositivo relacionado con partidas que se registran directamente en el patrimonio neto.

Los activos y pasivos por impuesto corriente se valorarán por las cantidades que se espera pagar o recuperar de las autoridades fiscales, de acuerdo con la normativa vigente o aprobada y pendiente de publicación en la fecha de cierre del ejercicio.

Los impuestos diferidos se calculan, de acuerdo con el método del pasivo, sobre las diferencias temporarias que surgen entre las bases fiscales de los activos y pasivos y sus valores en libros. Sin embargo, si los impuestos diferidos surgen del reconocimiento inicial de un activo o un pasivo en una transacción distinta de una combinación de negocios que en el momento de la transacción no afecta ni al resultado contable ni a la base imponible del impuesto no se reconocen. El impuesto diferido se determina aplicando la normativa y los tipos impositivos aprobados o a punto de aprobarse en la fecha del balance y que se espera aplicar cuando el correspondiente activo por impuesto diferido se realice o el pasivo por impuesto diferido se liquide.

Los activos por impuestos diferidos se reconocen en la medida en que resulte probable que se vaya a disponer de ganancias fiscales futuras con las que poder compensar las diferencias temporarias.

Se reconocen impuestos diferidos sobre las diferencias temporarias que surgen en inversiones en dependientes, asociadas y negocios conjuntos, excepto en aquellos casos en que la Asociación puede controlar el momento de reversión de las diferencias temporarias y además es probable que éstas no vayan a revertir en un futuro previsible.



OP8047069



MEMORIA CORRESPONDIENTE AL EJERCICIO ANUAL FINALIZADO EL 31 DE DICIEMBRE DE 2025 DE LA ASOCIACIÓN BCBL – BASQUE CENTER ON COGNITION, BRAIN AND LANGUAGE

#### **4.7 Reconocimiento de ingresos**

La Asociación reconocerá los ingresos por el desarrollo ordinario de su actividad cuando se produzca la transferencia del control de los servicios comprometidos con los clientes. En ese momento, la Asociación valorará el ingreso por el importe que refleje la contraprestación a la que espere tener derecho a cambio de dichos servicios.

Para aplicar este criterio fundamental de registro contable de ingresos, la Asociación seguirá un proceso completo que consta de las siguientes etapas sucesivas:

- a) Identificar el contrato (o contratos) con el cliente.
- b) Identificar la obligación u obligaciones a cumplir en el contrato.
- c) Determinar el precio de la transacción.
- d) Asignar el precio de la transacción a las obligaciones a cumplir.
- e) Reconocer el ingreso por actividades ordinarias a medida que la Asociación cumple una obligación comprometida.

Los ingresos derivados de los compromisos con carácter general, de prestaciones de servicios que se cumplen a lo largo del tiempo se reconocerán en función del grado de avance o progreso hacia el cumplimiento completo de las obligaciones contractuales siempre que la Asociación disponga de información fiable para realizar la medición del grado de avance.

Cuando, a una fecha determinada, la entidad no sea capaz de medir razonablemente el grado de cumplimiento de la obligación (por ejemplo, en las primeras etapas de un contrato), aunque espere recuperar los costes incurridos para satisfacer dicho compromiso, solo se reconocerán ingresos y la correspondiente contraprestación en un importe equivalente a los costes incurridos hasta esa fecha. En el caso de las obligaciones contractuales que se cumplen en un momento determinado, los ingresos derivados de su ejecución se reconocerán en tal fecha.

Cuando existan dudas relativas al cobro del derecho de crédito previamente reconocido como ingresos por venta o prestación de servicios, la pérdida por deterioro se registrará como un gasto por corrección de valor por deterioro y no como un menor ingreso.

Las cuotas de usuarios o afiliados se reconocen como ingresos en el periodo al que correspondan.

Los intereses recibidos de activos financieros se reconocen utilizando el método del tipo de interés efectivo y los dividendos, cuando se declara el derecho del accionista a recibirlos. En cualquier caso, los intereses y dividendos de activos financieros devengados con posterioridad al momento de la adquisición se reconocen como ingresos en la cuenta de pérdidas y ganancias. Si los dividendos distribuidos proceden inequívocamente de resultados generados con anterioridad a la fecha de adquisición porque se han distribuido importes superiores a los beneficios generados por la participada desde la adquisición, minoran el valor contable de la inversión.



OP8047070



MEMORIA CORRESPONDIENTE AL EJERCICIO ANUAL FINALIZADO EL 31 DE DICIEMBRE DE 2025  
DE LA ASOCIACIÓN BCBL – BASQUE CENTER ON COGNITION, BRAIN AND LANGUAGE

#### **4.8 Provisiones y pasivos contingentes**

Las provisiones para restauración medioambiental, costes de reestructuración y litigios se reconocen cuando la Asociación tiene una obligación presente, ya sea legal o implícita, como resultado de sucesos pasados, es probable que vaya a ser necesaria una salida de recursos para liquidar la obligación y el importe se puede estimar de forma fiable. Las provisiones por reestructuración incluyen sanciones por cancelación del arrendamiento y pagos por despido a los empleados. No se reconocen provisiones para pérdidas de explotación futuras.

Las provisiones se valoran por el valor actual de los desembolsos que se espera que sean necesarios para liquidar la obligación usando un tipo antes de impuestos que refleje las evaluaciones del mercado actual del valor temporal del dinero y los riesgos específicos de la obligación. Los ajustes en la provisión con motivo de su actualización se reconocen como un gasto financiero conforme se van devengando.

Las provisiones con vencimiento inferior o igual a un año, con un efecto financiero no significativo no se descuentan.

Cuando se espera que parte del desembolso necesario para liquidar la provisión sea reembolsado por un tercero, el reembolso se reconoce como un activo independiente, siempre que sea prácticamente segura su recepción.

Por su parte, se consideran pasivos contingentes aquellas posibles obligaciones surgidas como consecuencia de sucesos pasados, cuya materialización está condicionada a que ocurra o no uno o más eventos futuros independientes de la voluntad de la Asociación. Los eventuales pasivos contingentes no son objeto de registro contable presentándose detalle de los mismos en la memoria.

#### **4.9 Criterios empleados para el registro y valoración de los gastos de personal**

Los gastos de personal incluyen todos los haberes y las obligaciones de orden social obligatorias o voluntarias devengadas en cada momento, reconociendo las obligaciones por pagas extras, vacaciones o haberes variables y sus gastos asociados.

De conformidad con la reglamentación laboral vigente, la Asociación está obligada al pago de indemnizaciones a los empleados con los que, bajo determinadas condiciones, rescinda sus relaciones laborales.



OP8047071



MEMORIA CORRESPONDIENTE AL EJERCICIO ANUAL FINALIZADO EL 31 DE DICIEMBRE DE 2025  
DE LA ASOCIACIÓN BCBL – BASQUE CENTER ON COGNITION, BRAIN AND LANGUAGE

#### **4.10 Arrendamientos**

*Cuando la Asociación es el arrendatario – Arrendamiento operativo:* Los arrendamientos en los que el arrendador conserva una parte importante de los riesgos y beneficios derivados de la titularidad se clasifican como arrendamientos operativos. Los pagos en concepto de arrendamiento operativo (netos de cualquier incentivo recibido del arrendador) se cargan en la cuenta de pérdidas y ganancias del ejercicio en que se devengan sobre una base lineal durante el período de arrendamiento.

#### **4.11 Subvenciones recibidas**

Las subvenciones que tengan carácter de reintegrables se registran como pasivos hasta cumplir las condiciones para considerarse no reintegrables, mientras que las subvenciones no reintegrables se registran como ingresos directamente imputados al patrimonio neto y se reconocen como ingresos sobre una base sistemática y racional de forma correlacionada con los gastos derivados de la subvención. Las subvenciones no reintegrables recibidas de los socios se registran directamente en fondos propios.

A estos efectos, una subvención se considera no reintegrable cuando existe un acuerdo individualizado de concesión de la subvención, se han cumplido todas las condiciones establecidas para su concesión y no existen dudas razonables de que se cobrará.

Las subvenciones de carácter monetario se valoran por el valor razonable del importe concedido y las subvenciones no monetarias por el valor razonable del bien recibido, referidos ambos valores al momento de su reconocimiento.

Las subvenciones no reintegrables relacionadas con la adquisición de inmovilizado intangible, material e inversiones inmobiliarias se imputan como ingresos del ejercicio en proporción a la amortización de los correspondientes activos o, en su caso, cuando se produzca su enajenación, corrección valorativa por deterioro o baja en balance. Por su parte, las subvenciones no reintegrables relacionadas con gastos específicos se reconocen en la cuenta de pérdidas y ganancias en el mismo ejercicio en que se devengan los correspondientes gastos y las concedidas para compensar déficit de explotación en el ejercicio en que se conceden, salvo cuando se destinan a compensar déficit de explotación de ejercicios futuros, en cuyo caso se imputan en dichos ejercicios.



OP8047072



MEMORIA CORRESPONDIENTE AL EJERCICIO ANUAL FINALIZADO EL 31 DE DICIEMBRE DE 2025 DE LA ASOCIACIÓN BCBL – BASQUE CENTER ON COGNITION, BRAIN AND LANGUAGE

#### **4.12 Transacciones entre partes vinculadas**

En el supuesto de existir, las operaciones entre partes vinculadas, con independencia del grado de vinculación, se contabilizan de acuerdo con las normas generales. Los elementos objeto de las transacciones que se realicen se contabilizarán en el momento inicial por su valor razonable. La valoración posterior se realiza de acuerdo con lo previsto en las normas particulares para las cuentas que corresponda.

#### **NOTA 5. INMOVILIZADO INTANGIBLE, MATERIAL E INVERSIONES INMOBILIARIAS**

##### **Inmovilizado intangible:**

El detalle y movimiento de las partidas incluidas en este epígrafe del balance es el siguiente:

	<b>Aplicaciones Informáticas</b>
<b>Saldo a 31-12-2023</b>	<b>95.760</b>
Coste	1.243.649
Amortización acumulada	(1.147.889)
<b>Valor contable 31-12-2023</b>	<b>95.760</b>
Altas	134.187
Dotación a la amortización	(123.852)
<b>Saldo a 31-12-2024</b>	<b>106.096</b>
Coste	1.377.836
Amortización acumulada	(1.271.741)
<b>Valor contable 31-12-2024</b>	<b>106.096</b>
Altas	21.711
Dotación a la amortización	(95.338)
<b>Saldo a 31-12-2025</b>	<b>32.469</b>
Coste	1.399.547
Amortización acumulada	(1.367.078)
<b>Valor contable 31-12-2025</b>	<b>32.469</b>

Al cierre de los ejercicios 2025 y 2024 no existían bienes afectos a garantías y reversión ni restricciones a la titularidad de mismos.



OP8047073



MEMORIA CORRESPONDIENTE AL EJERCICIO ANUAL FINALIZADO EL 31 DE DICIEMBRE DE 2025 DE LA ASOCIACIÓN BCBL – BASQUE CENTER ON COGNITION, BRAIN AND LANGUAGE

Al cierre de los ejercicios 2025 y 2024, la Asociación tenía elementos del inmovilizado intangible totalmente amortizados que seguían en uso conforme al siguiente detalle:

	<u>2025</u>	<u>2024</u>
Aplicaciones Informáticas	1.244.401	1.142.713

La Asociación no ha realizado correcciones valorativas de los bienes de inmovilizado intangible, ni existen inmovilizados intangibles cuya vida útil se haya considerado como indefinida.

La totalidad del inmovilizado intangible de la Asociación está subvencionado (Nota 11).

**Inmovilizado material:**

El detalle y movimiento de las partidas incluidas en el inmovilizado material es el siguiente:

	<u>Otras Instalaciones</u>	<u>Mobiliario, equipos informáticos y otro inmovilizado</u>	<u>Inmovilizado en curso y anticipos</u>	<u>Total</u>
<b>Saldo a 31-12-2023</b>	<b>1.043.423</b>	<b>319.767</b>	<b>2.137.500</b>	<b>3.500.690</b>
Coste acumulado	8.424.865	2.635.082	2.137.500	13.197.447
Amortización acumulada	(7.381.442)	(2.315.315)	-	(9.696.757)
<b>Valor contable 31-12-2023</b>	<b>1.043.423</b>	<b>319.767</b>	<b>2.137.500</b>	<b>3.500.690</b>
Altas	112.500	58.366	-	170.866
Dotación a la amortización	(452.893)	(116.787)	-	(569.679)
Trasposos	2.137.500	-	(2.137.500)	-
<b>Saldo a 31-12-2024</b>	<b>2.840.531</b>	<b>261.346</b>	<b>-</b>	<b>3.101.877</b>
Coste acumulado	10.674.865	2.693.448	-	13.368.313
Amortización acumulada	(7.834.335)	(2.432.102)	-	(10.266.436)
<b>Valor contable 31-12-2024</b>	<b>2.840.531</b>	<b>261.346</b>	<b>-</b>	<b>3.101.877</b>
Altas	-	47.791	-	47.791
Dotación a la amortización	(565.363)	(116.579)	-	(681.942)
<b>Saldo a 31-12-2025</b>	<b>2.275.168</b>	<b>192.558</b>	<b>-</b>	<b>2.467.725</b>
Coste acumulado	10.674.865	2.741.238	-	13.416.103
Amortización acumulada	(8.399.698)	(2.548.680)	-	(10.948.378)
<b>Valor contable 31-12-2025</b>	<b>2.275.168</b>	<b>192.558</b>	<b>-</b>	<b>2.467.725</b>

Bajo el epígrafe de “*mobiliario, equipos informáticos y otro inmovilizado*” se encuentran recogidos 22.518 euros de mobiliario, 167.625 euros de equipos informáticos y 2.415 euros de otro inmovilizado material.



OP8047074



MEMORIA CORRESPONDIENTE AL EJERCICIO ANUAL FINALIZADO EL 31 DE DICIEMBRE DE 2025 DE LA ASOCIACIÓN BCBL – BASQUE CENTER ON COGNITION, BRAIN AND LANGUAGE

No se ha producido ninguna circunstancia que haya supuesto una incidencia significativa que afecte al ejercicio presente o a ejercicios futuros que afecten a las estimaciones de los costes de desmantelamiento, retiro o rehabilitación, vidas útiles y métodos de amortización.

La Asociación no ha realizado correcciones valorativas de los bienes de inmovilizado material.

Al cierre de los ejercicios 2025 y 2024 no existían bienes afectos a garantías y reversión ni restricciones a la titularidad de mismos.

Al cierre de los ejercicios 2025 y 2024, la Asociación tenía elementos del inmovilizado material totalmente amortizados que seguían en uso conforme al siguiente detalle:

	<u>2025</u>	<u>2024</u>
Otras instalaciones	6.653.765	6.600.999
Mobiliario	474.685	472.800
Equipos para proceso de información	1.770.727	1.739.825
Otro inmovilizado material	2.676	2.676
<b>TOTAL</b>	<b><u>8.901.853</u></b>	<b><u>8.816.300</u></b>

La totalidad del inmovilizado material de la Asociación está subvencionado (Nota 11).

La política de la Asociación es formalizar pólizas de seguros para cubrir los posibles riesgos al que están sujetos los diversos elementos de su inmovilizado material. La administración revisa anualmente, o cuando alguna circunstancia lo hace necesario, las coberturas y los riesgos cubiertos y se acuerdan los importes que razonablemente se deben cubrir para el año siguiente.

## **NOTA 6. ARRENDAMIENTOS Y OTRAS OPERACIONES DE NATURALEZA SIMILAR**

### **Arrendamientos Operativos:**

La Asociación tiene arrendamientos operativos sobre ciertos elementos de inmovilizado, principalmente los correspondientes a las oficinas centrales situadas en el Parque Tecnológico de San Sebastián, así como alguna maquinaria.

Durante el ejercicio 2019 se renovó el contrato de arrendamiento de los locales principales. El plazo de duración del contrato de arrendamiento de los locales sitos en el citado parque es de 10 años, entrando en vigor el día 04 de mayo de 2019, y finalizando el 03 de mayo de 2029, no teniendo la consideración de arrendamiento no cancelable y, se actualizan en base al IPC anual.



OP8047075



MEMORIA CORRESPONDIENTE AL EJERCICIO ANUAL FINALIZADO EL 31 DE DICIEMBRE DE 2025 DE LA ASOCIACIÓN BCBL – BASQUE CENTER ON COGNITION, BRAIN AND LANGUAGE

Además, el 01 de marzo del 2017 la Asociación y el Parque Tecnológico de San Sebastián firmaron un contrato de arrendamiento para el alquiler de una oficina. El plazo de duración del contrato de arrendamiento del local sito en el citado parque es de 10 años entrando en vigor el día 01 de marzo de 2017, y finalizando el 28 de febrero de 2027, no teniendo la consideración de arrendamiento no cancelable y, se actualizan en base al IPC anual.

Las cuotas de arrendamiento operativo reconocidas como gasto en el ejercicio 2025 han ascendido a 222.224 euros (226.048 euros en el ejercicio 2024).

Con fecha 15 de mayo de 2020, acogiéndose a la posibilidad de aplazamiento del cobro de alquileres, de gastos de comunidad y del I.V.A. que los mismos generan en sus facturas en los parques que forman parte de la Red de Parques Tecnológicos de Euskadi prevista en la batería de medidas dirigidas a las empresas y autónomos, con el objeto de paliar tanto la crisis sanitaria provocada por el COVID-19, como la económica derivada del parón industrial cuya implementación fue acordada por el Consejo de Gobierno, en su sesión del 24 de marzo de 2020, se firmó un anexo al contrato de fecha 4 de mayo de 2019 con el Parque Científico y Tecnológico de Gipuzkoa por el que las partes acordaron el aplazamiento de cuotas de arrendamiento, (gastos de comunidad e I.V.A.). En el ejercicio 2024 se terminaron de pagar todas las cuotas pendientes del aplazamiento.

La Asociación estima que no percibirá ningún importe por subarriendos operativos no cancelables.



OP8047076



MEMORIA CORRESPONDIENTE AL EJERCICIO ANUAL FINALIZADO EL 31 DE DICIEMBRE DE 2025 DE LA ASOCIACIÓN BCBL – BASQUE CENTER ON COGNITION, BRAIN AND LANGUAGE

## **NOTA 7. INSTRUMENTOS FINANCIEROS**

### **7.1 Análisis por categorías**

#### **7.1.1 Activos Financieros**

El valor en libros de cada una de las categorías de instrumentos financieros, excepto las inversiones en el patrimonio de empresas del grupo, multigrupo y asociadas, es el siguiente:

	<b>Activos Financieros a largo plazo</b>					
	Instrumentos de patrimonio		Créditos, derivados y otros		Total	
	<b>2025</b>	<b>2024</b>	<b>2025</b>	<b>2024</b>	<b>2025</b>	<b>2024</b>
Activos a coste amortizado	-	-	139.719	139.719	139.719	139.719

En esta partida se registra, el importe de la fianza entregada establecida en el contrato de arrendamiento del edificio en el que está sita la misma.

	<b>Activos Financieros a corto plazo</b>					
	Instrumentos de patrimonio		Créditos, derivados y otros		Total	
	<b>2025</b>	<b>2024</b>	<b>2025</b>	<b>2024</b>	<b>2025</b>	<b>2024</b>
Activos a valor razonable con cambios en PyG	601	601	-	-	601	601
Activos a coste amortizado	-	-	46.843	52.048	46.843	52.048
	<b>601</b>	<b>601</b>	<b>46.843</b>	<b>52.048</b>	<b>47.444</b>	<b>52.649</b>

El importe de 601 euros registrado dentro de los Instrumentos de Patrimonio se debe a la suscripción de 5 participaciones en el capital social de ELKARGI, S.G.R., de importe nominal de 120,20 euros cada una.

En cuanto al importe registrado en el apartado “Créditos, derivados y otros”, tanto en el ejercicio 2025 como en el 2024, se desglosa de la siguiente manera:

	<b>2025</b>	<b>2024</b>
Cientes comerciales y otras cuentas a cobrar	7.155	7.155
Deudores varios	39.687	44.893
<b>TOTAL</b>	<b>46.843</b>	<b>52.048</b>

La información del **efectivo y otros líquidos equivalentes** es la siguiente:



OP8047077



MEMORIA CORRESPONDIENTE AL EJERCICIO ANUAL FINALIZADO EL 31 DE DICIEMBRE DE 2025  
DE LA ASOCIACIÓN BCBL – BASQUE CENTER ON COGNITION, BRAIN AND LANGUAGE

	<u>2025</u>	<u>2024</u>
Tesorería	3.059.751	2.311.018
<b>TOTAL</b>	<b>3.059.751</b>	<b>2.311.018</b>

### 7.1.2 Pasivos Financieros

En cuanto a la información de los pasivos financieros a corto plazo, clasificados por categorías, es la que se muestra a continuación:

	Pasivos Financieros a corto plazo					
	Deudas con entidades de crédito		Derivados y otros		Total	
	2025	2024	2025	2024	2025	2024
Pasivos financieros a coste amortizado	3.916	1.092.827	119.660	181.995	123.576	1.274.822

La deuda con entidades de crédito correspondía a un préstamo concedido por La Caixa en 2020 por un principal de 430.000 euros, que devengaba un tipo de interés del 2,5% y cuyo vencimiento estaba fijado para el 01/12/2025. Este préstamo ha sido cancelado íntegramente durante el ejercicio 2025.

Asimismo, en el ejercicio 2024 La Caixa concedió dos préstamos de 500.000,00 euros que devengaban un tipo de interés del 4,5% y con vencimiento el 30/09/2025. Estos dos préstamos fueron cancelados en su totalidad en el ejercicio 2025.

Adicionalmente, cabe mencionar que el importe recogido en la partida "Periodificaciones a corto plazo" corresponde a la periodificación de ingresos realizada en el ejercicio por los importes pendientes de imputar.

El detalle del resto de pasivos financieros a corto plazo es el siguiente:

	<u>2025</u>	<u>2024</u>
<b>Otros pasivos financieros</b>	<b>59.467</b>	<b>50</b>
Deudas a corto plazo	59.417	-
Partidas pendientes de aplicación	50	50
<b>Acreedores varios</b>	<b>60.193</b>	<b>177.041</b>
Acreedores por prestaciones de servicios	58.483	175.331
Anticipos de clientes	1.710	1.710
<b>Personal (remuneraciones pendientes de pago)</b>	<b>-</b>	<b>4.903</b>
<b>TOTAL</b>	<b>119.660</b>	<b>181.995</b>



OP8047078



MEMORIA CORRESPONDIENTE AL EJERCICIO ANUAL FINALIZADO EL 31 DE DICIEMBRE DE 2025 DE LA ASOCIACIÓN BCBL – BASQUE CENTER ON COGNITION, BRAIN AND LANGUAGE

## 7.2 Información sobre naturaleza y nivel de riesgo de los instrumentos financieros

La gestión de los riesgos financieros de la Asociación está centralizada en la Dirección Financiera, la cual tiene establecidos los mecanismos necesarios para controlar la exposición a las variaciones en los tipos de interés y tipos de cambio, así como a los riesgos de crédito y liquidez. A continuación, se indican los principales riesgos financieros que impactan a la Asociación:

- **Riesgo de crédito:**  
Con carácter general la Asociación mantiene su tesorería y activos líquidos equivalentes en entidades financieras de elevado nivel crediticio. Por otra parte, hay que indicar que no existe una concentración significativa del riesgo de crédito con terceros.
- **Riesgo de liquidez:**  
Con el fin de asegurar la liquidez y poder atender todos los compromisos de pago que se derivan de su actividad, la Asociación dispone de la tesorería e inversiones financieras que muestra su balance, así como de las líneas crediticias y de financiación que se detallan en la Nota 7.1.1 y 7.1.2.
- **Riesgo de tipo de cambio:**  
La Asociación apenas opera en el ámbito internacional y, por tanto, no está expuesta a grandes riesgos de tipo de cambio por operaciones con divisas. No obstante, hace seguimiento periódico de la evolución previsible de los tipos de cambio y estudia posibles coberturas de dicho riesgo cambiario con productos financieros.
- **Riesgo de mercado (incluye tipo de interés y otros riesgos de precio):**  
Tanto la tesorería como la deuda financiera de la Asociación, están expuestas al riesgo de tipo de interés, el cual podría tener un efecto adverso en los resultados financieros y en los flujos de caja.

### Análisis por vencimientos

Los importes de las deudas con un vencimiento determinado o determinable clasificado por año de vencimiento son los siguientes:

### Activos financieros

	Deudores comerciales y otras cuentas a cobrar	Inversiones financieras	Total
2026	46.843	601	47.444
2027 y sig.	-	139.719	139.719
	<b>46.843</b>	<b>140.320</b>	<b>187.162</b>



OP8047079



MEMORIA CORRESPONDIENTE AL EJERCICIO ANUAL FINALIZADO EL 31 DE DICIEMBRE DE 2025 DE LA ASOCIACIÓN BCBL – BASQUE CENTER ON COGNITION, BRAIN AND LANGUAGE

### Pasivos financieros

	Deudas con entidades de crédito	Otras deudas	Total
2026	3.916	119.660	123.576
	<b>3.916</b>	<b>119.660</b>	<b>123.576</b>

### NOTA 8. FONDOS PROPIOS

Los Fondos Propios están compuestos por la aportación fundacional dineraria de cuatro socios a razón de 2.500 euros de aportación por cada uno de ellos, totalizando 10.000 euros.

Todas las participaciones constitutivas del Fondo Social gozan de los mismos derechos, no existiendo restricciones estatutarias a su transmisibilidad ni desembolsos pendientes sobre las mismas.

El 100% del Fondo Social pertenece a las siguientes entidades: *Diputación Foral de Gipuzkoa, Asociación Innobasque Agencia Vasca de la Innovación, Fundación Ikerbasque y Universidad del País Vasco.*



OP8047080



MEMORIA CORRESPONDIENTE AL EJERCICIO ANUAL FINALIZADO EL 31 DE DICIEMBRE DE 2025 DE LA ASOCIACIÓN BCBL – BASQUE CENTER ON COGNITION, BRAIN AND LANGUAGE

## **NOTA 9. ADMINISTRACIONES PÚBLICAS Y SITUACIÓN FISCAL**

### **9.1 Saldos con las Administraciones Públicas**

La Asociación mantenía al 31 de diciembre de 2025 y 2024 los siguientes saldos con las Administraciones Públicas:

	<b>Ejercicio 2025</b>	<b>Ejercicio 2024 (*)</b>
<b>Activos</b>		
Créditos a terceros (Nota 11)	2.839.751	2.261.414
<b>Inversiones financieras a largo plazo</b>	<b>2.839.751</b>	<b>2.261.414</b>
Hacienda Pública, deudora por IVA	383.561	220.130
Hacienda Pública, deudora por subvenciones concedidas (Nota 11)	8.473.525	6.304.838
Hacienda Pública, IVA soportado	709	44
<b>Otros créditos con las Administraciones Públicas</b>	<b>8.857.796</b>	<b>6.525.012</b>
(*) Presentado exclusivamente a efectos comparativos		
	<b>Ejercicio 2025</b>	<b>Ejercicio 2024</b>
<b>Pasivos</b>		
Hacienda Pública, acreedora por retenciones practicadas	131.467	138.656
Hacienda Pública, acreedora por subvenciones a reintegrar (Nota 11)	22.710	22.710
Hacienda Pública, acreedora por Impuesto de Sociedades	4.939	3.220
Organismos de la Seguridad Social, acreedores	132.729	128.159
Hacienda Pública, IVA repercutido	-	35
<b>Otras deudas con las Administraciones Públicas</b>	<b>291.845</b>	<b>292.779</b>

En la partida "Créditos a terceros" del Activo No Corriente se registran aquellas subvenciones concedidas a la Asociación y cuyo cobro se va a recibir en el largo plazo (ver Nota 11).



OP8047081



MEMORIA CORRESPONDIENTE AL EJERCICIO ANUAL FINALIZADO EL 31 DE DICIEMBRE DE 2025 DE LA ASOCIACIÓN BCBL – BASQUE CENTER ON COGNITION, BRAIN AND LANGUAGE

## 9.2 Situación Fiscal

El impuesto sobre beneficios del ejercicio 2025 se ha calculado en base al resultado económico o contable, obtenido de conformidad a la normativa contable vigente, que no necesariamente ha de coincidir con el resultado fiscal, entendido éste como la base imponible del impuesto.

La Asociación es una entidad parcialmente exenta en el Impuesto de Sociedades en base a lo establecido en el artículo 12.2 de la Norma Foral 2/2014 de 17 de enero.

A continuación, se presenta la conciliación entre el resultado contable y la base imponible del impuesto sobre sociedades en 2025 y 2024:

	Ejercicio 2025		Ejercicio 2024	
	Cuenta de pérdidas y ganancias	Ingresos y gastos directamente imputados al patrimonio neto	Cuenta de pérdidas y ganancias	Ingresos y gastos directamente imputados al patrimonio neto
Saldo de ingresos y gastos del ejercicio	86.013		6.018	
Diferencias permanentes	(51.823)		28.778	
Compensación bases imponibles negativas ejerc. anteriores				
<b>Base imponible (resultado fiscal)</b>	<b>34.190</b>		<b>34.796</b>	

La conciliación entre el resultado contable y el gasto por Impuesto sobre Sociedades, comparativamente con el ejercicio anterior, es la siguiente:

	Ejercicio 2025	Ejercicio 2024
Resultado contable antes de impuestos	86.013	6.018
Cuota al 19%	16.343	1.143
Impacto diferencias permanentes	(9.846)	5.468
<b>Total gasto por impuesto reconocido en la cuenta de Pérdidas y Ganancias</b>	<b>6.496</b>	<b>6.611</b>

El gasto por el Impuesto sobre Beneficios comprende tanto la parte relativa al gasto por el impuesto corriente como la correspondiente al gasto por el impuesto diferido.

La composición del gasto por el Impuesto sobre Beneficios, comparativamente con el ejercicio anterior, es la siguiente:

	Ejercicio 2025	Ejercicio 2024
Impuestos corrientes	6.496	6.611
<b>Total Impto. Beneficios</b>	<b>6.496</b>	<b>6.611</b>

No existe ninguna información significativa en relación con otros tributos.



OP8047082



MEMORIA CORRESPONDIENTE AL EJERCICIO ANUAL FINALIZADO EL 31 DE DICIEMBRE DE 2025 DE LA ASOCIACIÓN BCBL – BASQUE CENTER ON COGNITION, BRAIN AND LANGUAGE

Según establece la legislación vigente, los impuestos no pueden considerarse definitivamente liquidados hasta que las declaraciones presentadas no hayan sido inspeccionadas por las autoridades fiscales o haya transcurrido el plazo de prescripción de cuatro años. Al cierre del ejercicio terminado el 31 de diciembre de 2025 la Asociación tiene abiertos a inspección las declaraciones de Seguridad Social presentadas en 2023 y 2024 y 2025, dado que los ejercicios anteriores ya han sido objeto de inspección y/o revisión. La Dirección de la Asociación considera que se han practicado adecuadamente las liquidaciones de los mencionados impuestos, por lo que, aún en caso de que surgieran discrepancias en la interpretación de la normativa vigente por el tratamiento fiscal otorgado a las operaciones, los eventuales pasivos resultantes, en caso de materializarse, no afectarían de manera significativa a las Cuentas Anuales adjuntas, por lo que no se ha creado provisión alguna en las mismas a este respecto.

## **NOTA 10. INGRESOS Y GASTOS**

### **a) Importe neto de la cifra de negocios**

El detalle de la cifra de negocios es el siguiente:

	Cifra de negocios	
	2025	2024
Cuota de afiliados	4.000	4.000
Prestaciones de servicios	550.505	96.265
	<b>554.505</b>	<b>100.265</b>

La cuota de afiliados establecida por la Asamblea General que debe aportar anualmente cada uno de los socios de la Asociación asciende a la cantidad de 1.000 euros.

En cuanto a las prestaciones de servicios, son ingresos originados tanto por la colaboración en proyectos, como por la celebración de diferentes congresos.

### **b) Gastos de personal**

El detalle de las partidas que se incluyen en el epígrafe “Gastos de personal” es el siguiente:

	Gastos de Personal	
	2025	2024
Sueldos y salarios	4.150.146	4.097.211
Seguridad social a cargo de la empresa	1.260.899	1.255.547
Otros gastos sociales	30.333,91	30.847,60
	<b>5.441.379</b>	<b>5.383.606</b>



OP8047083



MEMORIA CORRESPONDIENTE AL EJERCICIO ANUAL FINALIZADO EL 31 DE DICIEMBRE DE 2025 DE LA ASOCIACIÓN BCBL – BASQUE CENTER ON COGNITION, BRAIN AND LANGUAGE

**c) Otros gastos de explotación**

	Otros gastos Explotación	
	2025	2024 (*)
<b>Servicios Exteriores</b>	<b>1.802.974</b>	<b>1.580.087</b>
Arrendamientos y cánones	398.696	387.818
Reparaciones y conservación	283.587	291.408
Servicios de profesionales independientes	18.369	9.265
Seguros	25.451	28.244
Servicios Bancarios y similares	14.566	19.425
Publicidad, propaganda y relaciones públicas	53.027	49.362
Suministros	148.296	122.676
Otros servicios	860.982	671.888
<b>Tributos</b>	<b>64.194</b>	<b>101.448</b>
	<b>1.867.167</b>	<b>1.681.535</b>

(\*) Presentado exclusivamente a efectos comparativos

**d) Resultado financiero**

	2025	2024
<b>Ingresos Financieros</b>	<b>6.250</b>	<b>6.369</b>
De valores negociables y otros instrumentos financieros	6.250	6.369
- De terceros	6.250	6.369
<b>Gastos Financieros</b>	<b>(5.735)</b>	<b>(2.964)</b>
Por deudas con terceros	(5.735)	(2.964)
<b>Diferencias de cambio</b>	<b>-</b>	<b>17</b>
<b>Resultado Financiero</b>	<b>515</b>	<b>3.422</b>



OP8047084



MEMORIA CORRESPONDIENTE AL EJERCICIO ANUAL FINALIZADO EL 31 DE DICIEMBRE DE 2025 DE LA ASOCIACIÓN BCBL – BASQUE CENTER ON COGNITION, BRAIN AND LANGUAGE

### **NOTA 11. SUBVENCIONES, DONACIONES Y LEGADOS**

Las subvenciones tanto de capital como de explotación no reintegrables que aparecen en el balance bajo el epígrafe “Subvenciones, donaciones y legados recibidos” son concedidas por diversos organismos públicos. El objeto de las mismas es, bien la puesta en marcha del centro y de su actividad, bien servir de soporte económico para llevar a cabo proyectos de investigación.

El importe de dichas subvenciones reflejadas en el Balance de Situación, así como las imputadas en la cuenta de pérdidas y ganancias y su correspondiente análisis del movimiento experimentado en el ejercicio, se refleja en el siguiente cuadro:

ORGANISMO FINANCIADOR	IMPORTE TOTAL CONCEDIDO A 31.12.25	PENDIENTE DE COBRO	SALDO A 31.12.24	ALTAS EJERCICIO 2025	IMPUTACIÓN EXPLOT	IMPUTACIÓN CAPITAL	SALDO A 31.12.25
COMISIÓN EUROPEA	11.428.525	3.378.748	1.577.703	5.234.040	1.306.841	6.447	5.498.455
DIPUTACIÓN FORAL DE GUIPUZKOA	800.910	115.270	189.204	135.004	72.479	32.702	219.027
GOBIERNO VASCO	24.112.953	1.224.913	3.960.054	828.372	1.863.828	341.168	2.608.955
IKERBASQUE	2.258.973	674.034	197.030	682.306	650.434	1.700	227.203
AGENCIA ESTATAL DE INVESTIGACIÓN	26.432.042	5.502.689	7.040.139	4.403.906	2.680.092	272.153	8.491.799
OTROS: BBVA, LA CAIXA, AECC, FUNDAE,...	3.398.784	394.912	333.958	323.509	315.811	77.143	270.904
<b>TOTAL</b>	<b>68.432.188</b>	<b>11.290.567</b>	<b>13.298.088</b>	<b>11.607.137</b>	<b>6.889.486</b>	<b>731.313</b>	<b>17.316.343</b>

El importe de 11.290.567 euros consignados dentro del apartado “Pendientes de cobro” al cierre del ejercicio 2025 incluye 8.473.525 euros de subvenciones pendientes de cobro a corto plazo, 2.839.751 euros a cobrar en el largo plazo y 22.710 euros de subvenciones pendientes de reintegro, ver Nota 9.

La Asociación cumple la totalidad de las condiciones asociadas a las subvenciones concedidas. En el caso de incumplimiento, se ha procedido a reintegrar o ajustar el importe no ejecutado.

### **NOTA 12. OPERACIONES CON PARTES VINCULADAS**

Los miembros de la Junta Directiva, en razón al ejercicio de su cargo no han percibido remuneración complementaria a la incorporada dentro del capítulo “gastos de personal”.

No se han concedido por parte de la Asociación anticipos, créditos o préstamos, ni existen obligaciones contraídas en materia de planes de pensiones u otras prestaciones a los miembros actuales o antiguos de la Junta Directiva.

Durante el ejercicio 2025, los miembros de la Junta Directiva no han realizado con la Asociación operaciones ajenas al tráfico ordinario o en condiciones distintas a las de mercado.



OP8047085



MEMORIA CORRESPONDIENTE AL EJERCICIO ANUAL FINALIZADO EL 31 DE DICIEMBRE DE 2025 DE LA ASOCIACIÓN BCBL – BASQUE CENTER ON COGNITION, BRAIN AND LANGUAGE

### **NOTA 13. OTRA INFORMACIÓN**

#### **a) Número medio de empleados**

El número promedio de personas empleadas en la Asociación durante los ejercicios 2025 y 2024 distribuidos por categorías profesionales y sexos y la plantilla a la fecha de cierre de los ejercicios 2025 y 2024, es la siguiente:

<b>Categoría</b>	<b>Número empleados</b>		
	<b>31.12.25</b>	<b>Número medio 2025</b>	
		<b>Mujeres</b>	<b>Hombres</b>
Administración	9	8	1
Personal Laboratorio	2	1	1
Director	1		1
Gerente	1	1	
Investigador	88	47	34
Research Assistant	24	17	7
Personal Neure	6	5	1,84
Técnico Informático	4		4
	<b>135</b>	<b>79,00</b>	<b>49,84</b>

<b>Categoría</b>	<b>Número empleados</b>		
	<b>31.12.24</b>	<b>Número medio 2024</b>	
		<b>Mujeres</b>	<b>Hombres</b>
Administración	9	7	2
Personal Laboratorio	2	1	1
Director	1		1
Gerente	1	1	
Investigador	88	51	35
Research Assistant	28	19	9
Personal Neure	6	5	1,84
Técnico Informático	4		4
	<b>139</b>	<b>84,00</b>	<b>53,84</b>



OP8047086



MEMORIA CORRESPONDIENTE AL EJERCICIO ANUAL FINALIZADO EL 31 DE DICIEMBRE DE 2025 DE LA ASOCIACIÓN BCBL – BASQUE CENTER ON COGNITION, BRAIN AND LANGUAGE

Al 31 de diciembre de 2025, el número medio de personas empleadas con discapacidad mayor o igual al treinta y tres por ciento, distribuido por categorías y sexo al que pertenecen, ha sido el siguiente:

Categoría	Número medio 2025	
	Mujeres	Hombres
Research Assistant	1,00	1,00
	1,00	1,00

**b) Otra información**

Los honorarios devengados por los auditores de la Asociación durante el ejercicio 2025 han ascendido a 7.293,22 euros (7.129,25 euros en 2024).

**NOTA 14. INFORMACIÓN MEDIOAMBIENTAL**

Dada la actividad a la que se dedica la Asociación, la misma no tiene responsabilidades, gastos, activos, ni provisiones ni contingencias de naturaleza medioambiental que pudieran ser significativos en relación con el patrimonio, la situación financiera y los resultados de la misma. Por este motivo, no se incluyen desgloses específicos en la presente memoria de las Cuentas Anuales respecto de cuestiones medioambientales.

**NOTA 15. INFORMACIÓN SOBRE LOS DERECHOS DE EMISIÓN DE GASES DE EFECTO INVERNADERO**

La Asociación, dada su actividad, no es titular ni posee el control de derechos de emisión de gases efecto invernadero.

**NOTA 16. HECHOS POSTERIORES**

No ha acontecido ningún hecho posterior relevante y digno de mención, desde el cierre del ejercicio y hasta la fecha de formulación de estas Cuentas Anuales.

Donostia - San Sebastián, a 26 de marzo de 2026



OP8047087



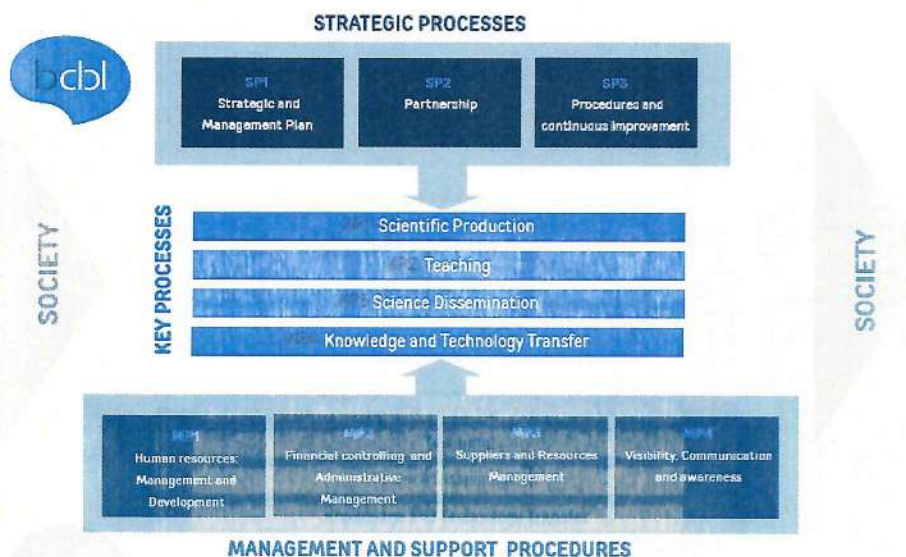
CLASE 8.<sup>a</sup>

BASQUE CENTER  
ON COGNITION, BRAIN  
AND LANGUAGE

INFORME DE GESTIÓN CORRESPONDIENTE AL EJERCICIO ANUAL FINALIZADO EL 31 DE DICIEMBRE DE 2025 DE LA ASOCIACIÓN BCBL–BASQUE CENTER ON COGNITION, BRAIN AND LANGUAGE

## 1.-EVOLUCIÓN DE LOS NEGOCIOS Y LA SITUACIÓN DE LA ASOCIACIÓN

Partiendo del Mapa de Procesos del BCBL y concretamente de nuestros procesos clave, las conclusiones generales del ejercicio 2025 son las siguientes:



### PRODUCCIÓN CIENTÍFICA

El grado de cumplimiento de objetivos de BCBL en el ámbito de la **producción científica es positivo** ya que hemos conseguido cumplir todos ellos a excepción de los relacionados con el porcentaje de publicaciones en Q1 y en D1 donde nos hemos quedado ligeramente por debajo. Cabe destacar que pesar de estar por debajo de los objetivos fijados, se percibe una recuperación hacia unos porcentajes que nos mantengan entre los centros más competitivos de nuestro ámbito.

El análisis comparativo con otros centros muestra que el porcentaje establecido para Q1, D1 y C1 resulta particularmente exigente. Incluso los centros más consolidados del campo enfrentan fluctuaciones anuales y, aunque algunos años logran superar el 85% en Q1 o el 60% en D1, no lo mantienen de forma constante. Esto sugiere que podría ser beneficioso reconsiderar los objetivos establecidos para asegurar que estén alineados con las realidades del contexto científico y las capacidades de los centros.

El BCBL ha demostrado una **notable consistencia** y un **crecimiento moderado anual** a lo largo del tiempo, consolidándose como un referente en su campo de acción y logrando mantener un buen posicionamiento y continuar avanzando.



OP8047088



BASQUE CENTER  
ON COGNITION, BRAIN  
AND LANGUAGE

CLASE 8.ª

INFORME DE GESTIÓN CORRESPONDIENTE AL EJERCICIO ANUAL FINALIZADO EL 31 DE DICIEMBRE DE 2025 DE LA ASOCIACIÓN BCBL–BASQUE CENTER ON COGNITION, BRAIN AND LANGUAGE

## FORMACIÓN

En 2025 hemos seguido trabajando en el Programa de Máster y Doctorado, consiguiendo los objetivos establecidos en el convenio BERC.

El máster mantiene una oferta estable donde la satisfacción del alumnado con la docencia se mantiene en niveles altos, lo que refuerza la percepción de calidad del proceso de enseñanza y destaca la implicación del profesorado porque el alumnado logre las competencias adecuadas previstas en el plan de estudios.

En el programa de doctorado se han impartido los siete cursos claves para una formación más especializada para nuestros doctorandos con una respuesta muy positiva tanto por parte de los alumnos como de los investigadores que han impartido dichos cursos. Es una formación obligatoria para los estudiantes con el fin de que todos los doctorados y doctoradas tengan una formación base igual sea cual sea su rama de estudio. Las tesis doctorales defendidas este año han sido de gran calidad con la obtención en su mayoría de la categoría de cum laude.

## DIVULGACIÓN

La divulgación científica reforzó en 2025 el compromiso del BCBL con la transferencia de conocimiento y, especialmente, con la socialización de la ciencia: hacer que los avances sobre cerebro, cognición y lenguaje sean comprensibles, útiles y cercanos para la ciudadanía. A lo largo del año se desarrollaron acciones orientadas a abrir el centro al entorno, fomentar el diálogo ciencia-sociedad y facilitar una participación informada, conectando la investigación con intereses y necesidades reales de la comunidad.

En este marco, el BCBL participó en eventos de gran visibilidad como Pint of Science 2025, con 9 charlas impartidas por personal investigador en Donostia-San Sebastián en un formato cercano y multilingüe, que favoreció la conversación directa con el público y el acceso a contenidos científicos en un entorno informal.

En paralelo, 2025 fue un año especialmente destacado por la organización de tres congresos internacionales que consolidaron a Donostia-San Sebastián como sede de referencia para la comunidad científica en cerebro, cognición y lenguaje: ISB15 (International Symposium on Bilingualism), WILD (Workshop on Infant Language Development) y BrainHack Donostia 2025. El gran hito del año fue ISB15, por su escala y proyección internacional, al reunir a más de 1.000 participantes (en torno a >1.100) y reforzar el posicionamiento del centro y de la ciudad como punto neurálgico para el estudio del multilingüismo y la neurociencia del lenguaje. Estos eventos, además de su valor académico, contribuyeron a acercar la ciencia al entorno local y a fortalecer la conexión del BCBL con instituciones, profesionales y público general.



OP8047089



CLASE 8.ª

BASQUE CENTER  
ON COGNITION, BRAIN  
AND LANGUAGE

INFORME DE GESTIÓN CORRESPONDIENTE AL EJERCICIO ANUAL FINALIZADO EL 31 DE DICIEMBRE DE 2025 DE LA ASOCIACIÓN BCBL–BASQUE CENTER ON COGNITION, BRAIN AND LANGUAGE

Por su parte, BrainHack Donostia 2025 ofreció un espacio intensivo y colaborativo orientado al desarrollo de proyectos y a la creación/reutilización de herramientas abiertas en neurociencia computacional, reforzando además su compromiso con una ciencia más accesible e inclusiva, incorporando medidas específicas de sostenibilidad, inclusividad y accesibilidad.

Paralelamente, el centro potenció su presencia digital con una estrategia activa en redes sociales que mantuvo una tendencia positiva en 2025 —con crecimiento destacado en Instagram y LinkedIn y la consolidación de nuevos canales—, ampliando la capacidad del BCBL para divulgar resultados, explicar proyectos en curso y mantener una comunicación continua con la ciudadanía. Asimismo, el BCBL incrementó de forma notable su visibilidad en medios, alcanzando 589 impactos (nacionales e internacionales) a lo largo del año, lo que permitió trasladar avances científicos y proyectos a audiencias amplias.

En conjunto, estas acciones refuerzan el compromiso del BCBL con una ciencia abierta, accesible y socialmente relevante, que no solo produce conocimiento de excelencia, sino que lo comparte y lo pone en circulación: ciencia cerca de la ciudadanía, con actividades presenciales y digitales que favorecen la comprensión pública, la participación y el retorno social de la investigación.

## TRANSFERENCIA TECNOLÓGICA

En cuanto al ámbito de transferencia tecnológica, tenemos varias líneas de trabajo que detallamos a continuación:

### NEURECLINIC



Neure Clinic ([www.neure.eu](http://www.neure.eu)), cuyo modelo de negocio se basa en trasladar a la sociedad en forma de producto vía transferencia tecnológica, parte de los desarrollos científicos del BCBL introduciendo en el mercado un servicio de evaluación y diagnóstico de trastornos del lenguaje oral y de aprendizaje, y cuya misión es la de ser un complemento de valor para diagnóstico de trastornos del aprendizaje y del desarrollo.

El BCBL creó NEURE con la idea de trasladar a la sociedad parte de los desarrollos científicos introduciendo un servicio de evaluación. El objetivo de Neure es proporcionar evaluaciones neuropsicológicas exhaustivas en el ámbito de los trastornos del lenguaje y de aprendizaje incluyendo en este proceso los últimos avances aportados por el equipo de investigación del BCBL. Al mismo tiempo, los datos obtenidos alimentarán las bases de datos que permitirán avanzar en el conocimiento científico de dichos trastornos. En un principio, el abordaje se realiza en el Trastorno del Desarrollo del Lenguaje (TDL), en la Dislexia, y el TDAH.



OP8047090



CLASE 8.ª

INFORME DE GESTIÓN CORRESPONDIENTE AL EJERCICIO ANUAL FINALIZADO EL 31 DE DICIEMBRE DE 2025 DE LA ASOCIACIÓN BCBL–BASQUE CENTER ON COGNITION, BRAIN AND LANGUAGE

Como indicadores de la actividad de la clínica en 2025 aportamos los siguientes datos:

- Realización de diagnóstico completo de un total de 42 casos.
- 2 Neuropsicólogos han realizado sus prácticas de Máster en la clínica.
- Las Neuropsicólogas de la clínica han impartido un total de 10 sesiones de formación al ser personas de referencia en su campo y como novedad, han participado con presentación de posters y charlas en 3 conferencias del ramo.

## NEURESOF



Para uso en las propias evaluaciones de NeureClinic como para ofrecer al resto de clínicos del ámbito estamos creando instrumentos de evaluación específicos para cada trastorno, tanto en Euskara como en Castellano. En 2025 los esfuerzos se han centrado en terminar de añadir tareas

a la batería NeureHizki (herramienta de detección de dificultades de lectura en euskera) ya que se trata de una batería que ya se está utilizando por parte de la comunidad clínica y que se prevé se introduzca en las escuelas en el curso 2025-2026 a través de la formalización de un convenio colaborativo con el Departamento de Educación del Gobierno Vasco.

## OTRAS INICIATIVAS DE TRANSFERENCIA TECNOLÓGICA EN BCBL

Especialmente reseñable ha sido la actividad de NEURESOF donde, a través de proyectos de BCBL y de la colaboración con el Departamento de Educación del Gobierno Vasco se ha podido poner a disposición de todos aquellos profesionales del ámbito de las dificultades de aprendizaje el instrumento NeureHizki. Este instrumento permitirá la evaluación de los procesos de

### Métodos de resonancia magnética para la neurociencia cognitiva

El BCBL ha desarrollado herramientas metodológicas innovadoras para mejorar la reproducibilidad de los estudios de neuroimagen, incluyendo modelos avanzados de análisis de fMRI y tractografía cerebral. Además, ha diseñado herramientas de software de acceso abierto, como pyDecNef (para estudios de neurofeedback en tiempo real) y Phys2CVR (para estimar reactividad cerebrovascular). También ha compartido bases de datos valiosas para la comunidad científica, facilitando la investigación en neurociencia cognitiva.

### Herramienta informatizada de evaluación de la afasia

Se ha continuado trabajando en la batería de cribado de afasia en euskera y español, basada en tareas psicométricamente validadas para evaluar la comprensión y producción del lenguaje en personas con daño cerebral. Actualmente, se están analizando los datos recogidos en distintos grupos de edad y perfiles lingüísticos.



OP8047091



CLASE 8.<sup>a</sup>

BASQUE CENTER  
ON COGNITION, BRAIN  
AND LANGUAGE

INFORME DE GESTIÓN CORRESPONDIENTE AL EJERCICIO ANUAL FINALIZADO EL 31 DE DICIEMBRE DE 2025 DE LA ASOCIACIÓN BCBL–BASQUE CENTER ON COGNITION, BRAIN AND LANGUAGE

### **MULTIMAP: Test multilingüe para cirugías cerebrales despiertas**

En colaboración con el Hospital Universitario de Cruces, BCBL ha desarrollado MULTIMAP, un test de denominación de imágenes en varios idiomas para mejorar la evaluación del lenguaje en cirugías cerebrales despiertas. La herramienta está disponible en nueve idiomas y ha sido diseñada para garantizar la relevancia lingüística y cultural de las pruebas.

### **Marcadores lingüísticos para enfermedades neurodegenerativas**

Mediante el uso de inteligencia artificial y procesamiento del lenguaje natural, BCBL ha identificado biomarcadores digitales en el habla espontánea que permiten detectar tempranamente enfermedades como el Alzheimer y el Parkinson. Estos marcadores superan las pruebas cognitivas tradicionales en precisión diagnóstica y correlacionan con cambios neuroanatómicos.

### **EPICOM: Predicción de crisis epilépticas con modelos de lenguaje**

Se están desarrollando modelos de inteligencia artificial para analizar patrones lingüísticos y de EEG en pacientes con epilepsia. El objetivo es detectar cambios sutiles en el habla que puedan anticipar crisis epilépticas, ofreciendo una herramienta de alerta temprana para mejorar la calidad de vida de los pacientes.

### **Innovaciones tecnológicas en la investigación de la lengua de signos española (LSE)**

BCBL ha impulsado varios proyectos relacionados con la lengua de signos, como LSE-LEX, una base de datos detallada de signos en colaboración con la Fundación CNSE, y SignLAB, una plataforma en línea para gestionar y analizar datos de vídeo en estudios de lengua de signos. También se han desarrollado métodos de seguimiento de movimiento con tecnologías como Kinect y Mediapipe para mejorar la investigación en este ámbito.



OP8047092



CLASE 8.ª

BASQUE CENTER  
ON COGNITION, BRAIN  
AND LANGUAGE

INFORME DE GESTIÓN CORRESPONDIENTE AL EJERCICIO ANUAL FINALIZADO EL 31 DE DICIEMBRE DE 2025 DE LA ASOCIACIÓN BCBL–BASQUE CENTER ON COGNITION, BRAIN AND LANGUAGE

### RESUMEN CON EL ESTADO DE SITUACIÓN ACTUAL DE PROYECTOS DE INVESTIGACIÓN SOLICITADOS EN 2025

En el cuadro a continuación se resume la situación de los proyectos de investigación solicitados durante el año 2025:

2025 RESEARCH PROPOSALS				
FUNDING AGENCY	SUCCESSFUL	PENDING	NON-SUCCESSFUL	TOTAL
<b>AEI</b>				
* Plan Nacional	8	6	1	15
* AIA	1	0	2	3
* Redes	0	0	3	3
* Prueba de Concepto	0	4	0	4
* Europa Excelencia	1	0	0	1
<b>HORIZON EUROPE</b>				
* DOCTORAL NETWORKS	1	0	0	1
* ERC STARTING	0	0	1	1
* ERC ADVANCED	1	1	0	2
* ERC CONSOLIDATOR	1	1	0	2
* ERC POC	0	1	1	2
* ERC SYNERGY	0	1	1	2
<b>BASQUE GOVERNMENT</b>				
* PIBA projects	0	0	2	2
* Salud Potenciación	0	1	0	1
* EITB Cancer BIOEF	0	2	1	3
* INKER	0	0	1	1
* ELKARTEK	1	0	1	2
* IKUR	1	0	3	4
<b>DIPUTACION FORAL GIPUZKOA</b>				
* Programa RED Equipamiento	0	0	0	0
* Programa RED I + D	1	0	0	1
* Programa QUANTUM	0	0	1	1
<b>BBVA</b>				
* Fundamentos	0	0	1	1
* Prisms & Problems	0	0	0	0
<b>FUNDACION LA CAIXA</b>				
* Health	0	0	3	3
* Connecta	0	0	1	1
* Impulse	0	0	0	0
<b>FUNDACION AECC</b>				
*Proyectos Generales Individuales 2025	0	0	1	1
<b>FUNDACION RAMÓN ARECES</b>				
* Investigación en Humanidades	0	0	0	0
<b>OTHER</b>				
* Other	0	0	1	1
<b>TOTAL</b>	<b>16</b>	<b>17</b>	<b>25</b>	<b>58</b>



OP8047093

CLASE 8.<sup>a</sup>BANQUE CENTER  
ON COGNITION, BRAIN  
AND LANGUAGE

INFORME DE GESTIÓN CORRESPONDIENTE AL EJERCICIO ANUAL FINALIZADO EL 31 DE DICIEMBRE DE 2025 DE LA ASOCIACIÓN BCBL–BASQUE CENTER ON COGNITION, BRAIN AND LANGUAGE

### RESUMEN CON EL ESTADO DE SITUACIÓN ACTUAL DE BECAS SOLICITADAS EN 2025

Se ha llevado a cabo un intenso trabajo de solicitud y consecución de Becas Individuales por parte del equipo investigador, tal y como pasamos a detallar en esta tabla:

2025 FELLOWSHIPS				
FUNDING AGENCY	SUCCESSFUL	PENDING	NON-SUCCESSFUL	TOTAL
<b>AEI</b>				
* Ramón y Cajal	2	3	2	7
* Juan de la Cierva	8	11	4	23
* FPI	10	0	4	14
* FPU	1	0	4	5
* PTA	1	0	0	1
<b>HORIZON EUROPE</b>				
* Marie Skłodowska-Curie	4	11	2	17
<b>BASQUE GOVERNMENT</b>				
* BFI PhD Grants	3	0	3	6
* BFI short stays	0	0	0	0
* Postdoctoral grants	1	0	2	3
* Ikermugikortasuna	0	1	0	1
<b>IKERBASQUE</b>				
* Research Professor	1	0	0	1
* Research Associate	1	0	0	1
* Research Fellow	2	0	1	3
<b>DIPUTACION FORAL GIPUZKOA</b>				
* Programa Fellows	1	0	0	1
<b>FUNDACION LA CAIXA</b>				
* Predoctoral INPHINIT	2	2	6	10
* Junior Leader	0	5	5	10
<b>FUNDACION TATIANA</b>				
* Predoctoral grants	0	0	5	5
* Postdoctoral grants	0	0	0	0
<b>BBVA</b>				
* Leonardo	0	0	0	0
<b>FUNDACION RAMÓN ARECES</b>				
* Doctoral Theses in Humanities	0	0	1	1
<b>FULBRIGHT FULLBRIGHT</b>				
* Movilidad senior (MICIU)	0	0	0	0
* Movilidad junior (MICIU)	0	0	0	0
* Parenthood	0	0	0	0
<b>Jacobs Foundation</b>				
* Research Fellowship Program	0	0	2	2
<b>CHINA SCHOLARSHIP COUNCIL</b>				
* Predoctoral	1	0	0	1
<b>TOTAL</b>	<b>38</b>	<b>33</b>	<b>41</b>	<b>112</b>



OP8047094



CLASE 8.ª



BASQUE CENTER  
ON COGNITION, BRAIN  
AND LANGUAGE

INFORME DE GESTIÓN CORRESPONDIENTE AL EJERCICIO ANUAL FINALIZADO EL 31 DE DICIEMBRE DE 2025 DE LA ASOCIACIÓN BCBL-BASQUE CENTER ON COGNITION, BRAIN AND LANGUAGE

### RESUMEN CON EL ESTADO DE SITUACIÓN ACTUAL DE AYUDAS COMPETITIVAS SOLICITADAS EN 2025

Por otro lado, BCBL ha estado activo este año en lo que se refiere a participación en las convocatorias destinadas a organización de congresos y/o divulgación científica.

En este cuadro, ofrecemos datos sobre el número de solicitudes realizadas/conseguidas, entidades financiadoras y convocatorias:

2025 OUTREACH GRANTS				
FUNDING AGENCY	SUCCESSFUL	PENDING	NON-SUCCESSFUL	TOTAL
 <b>BASQUE GOVERNMENT</b>				
* Organisation of conferences	3	0	0	3
 <b>OTHER PRIVATE FOUNDATIONS</b>				
* MICE	1	0	0	1
* Organisation of conferences	4	0	0	4
<b>TOTAL</b>	<b>8</b>	<b>0</b>	<b>0</b>	<b>8</b>



OP8047095

CLASE 8.<sup>a</sup>BASQUE CENTER  
ON COGNITION, BRAIN  
AND LANGUAGE

INFORME DE GESTIÓN CORRESPONDIENTE AL EJERCICIO ANUAL FINALIZADO EL 31 DE DICIEMBRE DE 2025 DE LA ASOCIACIÓN BCBL–BASQUE CENTER ON COGNITION, BRAIN AND LANGUAGE

## FINANCIACIÓN

Respecto a la cofinanciación de los presupuestos del centro a través de la obtención de fondos nacionales e internacionales (tanto públicos como privados).

La financiación total del BCBL para el año 2025 se desglosa de la siguiente manera:

	2025	% financiado
<b>ENTIDADES PÚBLICAS</b>		
ENTIDADES PÚBLICAS	Gobierno Vasco	4.9%
	Gobierno Vasco - BERC	21.1%
	AEI	37.8%
	Unión Europea y Programas Internacionales	18.6%
	Diputación Foral de Guipuzcoa	0.9%
	<b>TOTAL FINANCIACIÓN ENTIDADES PÚBLICAS</b>	<b>83%</b>
<b>ENTIDADES PRIVADAS</b>		
ENTIDADES PRIVADAS	Ikerbasque	8.8%
	Fundación La Caixa	3.1%
	Fundación BBVA	0.1%
	Fundación Tatiana	0.8%
	Otros privados	4%
	<b>TOTAL FINANCIACIÓN ENTIDADES PRIVADAS</b>	<b>17%</b>
<b>TOTAL</b>	<b>100%</b>	



OP8047096

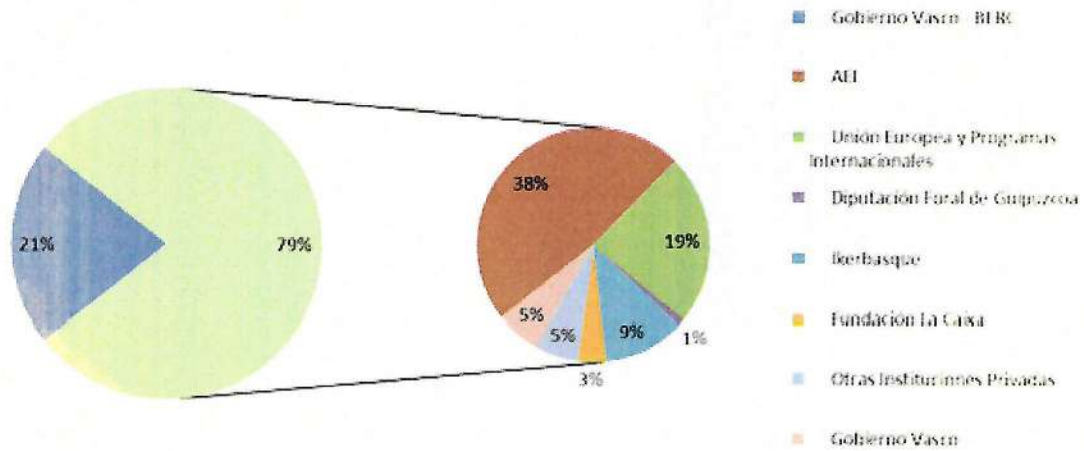


CLASE 8.ª

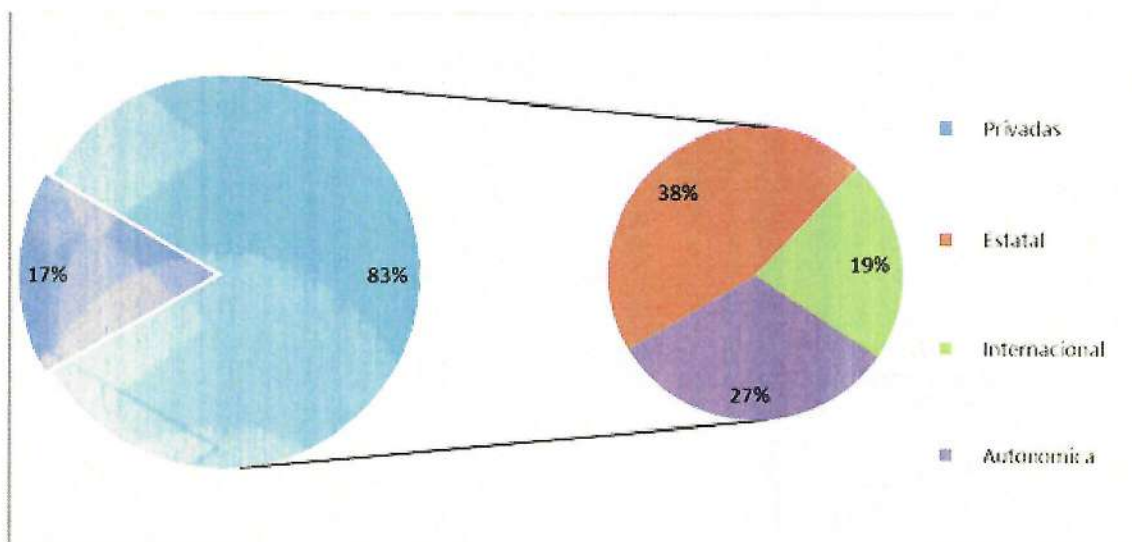
BASQUE CENTER ON COGNITION, BRAIN AND LANGUAGE

INFORME DE GESTIÓN CORRESPONDIENTE AL EJERCICIO ANUAL FINALIZADO EL 31 DE DICIEMBRE DE 2025 DE LA ASOCIACIÓN BCBL-BASQUE CENTER ON COGNITION, BRAIN AND LANGUAGE

Teniendo en cuenta únicamente la **financiación externa** del BCBL (ajena a la ayuda BERC), la distribución porcentual sería la siguiente:



Por otra parte, teniendo en cuenta el **origen de las ayudas** según entidades privadas y públicas, el reparto sería el siguiente:





OP8047097



**INFORME DE GESTIÓN CORRESPONDIENTE AL EJERCICIO ANUAL FINALIZADO EL 31 DE DICIEMBRE DE 2025 DE LA ASOCIACIÓN BCBL–BASQUE CENTER ON COGNITION, BRAIN AND LANGUAGE**

**INDICADORES**

Como se ve en la tabla, a lo largo de los 4 años (2022-2025) de vigencia del convenio, la mayor parte de los indicadores están por encima de lo plasmado en el mismo. Sin embargo, hay algunos que no han alcanzado el objetivo, como los artículos en revistas indexadas o la financiación internacional.

Las diferencias detectadas son pequeñas, y se corresponden a la coyuntura puntual del ejercicio y de la distribución de la ejecución presupuestaria.

<b>INDICADORES SOBRE PRODUCCION CIENTIFICA</b>		<b>2022</b>	<b>2023</b>	<b>2024</b>	<b>2025</b>	<b>2022-2025</b>
ARTICULOS EN REVISTAS INDEXADAS. NÚMERO.	OBJETIVO	87	90	93	96	366
	REAL	92	91	93	97	373
ARTICULOS EN REVISTAS INDEXADAS. PORCENTAJE CUARTIL 1 - Q1	OBJETIVO	84.5%	84.5%	84.5%	84.5%	84.5%
	REAL	80%	87%	77.4%	79.4%	81%
ARTICULOS EN REVISTAS INDEXADAS. PORCENTAJE DECIL 1 - D1	OBJETIVO	59.5%	59.5%	59.5%	59.5%	59.5%
	REAL	60.9%	57.1%	50.5%	51.5%	55%
ARTICULOS EN REVISTAS INDEXADAS. PORCENTAJE CENTIL 1 - C1	OBJETIVO	7%	7%	7%	7%	7%
	REAL	7%	8%	6.5%	3.1%	6%
NUMERO DE COPUBLICACIONES CIENTIFICAS INTERNACIONALES	OBJETIVO	65	66	68	69	268
	REAL	79	78	82	81	320
INDICE H DEL CENTRO POR ARTICULOS EN REVISTAS INDEXADAS.	OBJETIVO	56	60	64	68	62
	REAL	65	69	76	81	72.75
INDICE M DEL CENTRO POR ARTICULOS EN REVISTAS INDEXADAS.	OBJETIVO	4	4	4	4	4
	REAL	4.6	4.6	4.8	4.8	4.7

<b>INDICADORES SOBRE ATRACCION DE TALENTO</b>		<b>2022</b>	<b>2023</b>	<b>2024</b>	<b>2025</b>	<b>2022-2025</b>
IKERBASQUE RESEARCH PROFESSORS	OBJETIVO	5	6	6	8	6.25
	REAL	5	6	5	7	5.8
IKERBASQUE RESEARCH ASSOCIATES	OBJETIVO	3	3	5	8	4.8
	REAL	3	4	7	6	5.0
IKERBASQUE RESEARCH FELLOWS	OBJETIVO	6	7	7	7	6.75
	REAL	6	6	8	8	7.0
TOTAL IKERBASQUE RESEARCH PERSONNEL	OBJETIVO	14	16	18	23	17.8
	REAL	14	16	20	21	17.8

<b>INDICADORES SOBRE FORMACION</b>		<b>2022</b>	<b>2023</b>	<b>2024</b>	<b>2025</b>	<b>2022-2025</b>
TESIS DOCTORADO FINALIZADAS	OBJETIVO	5	6	6	8	25
	REAL	7	12	6	6	31
TESIS MASTER FINALIZADAS	OBJETIVO	8	9	9	9	35
	REAL	15	15	13	10	53

<b>INDICADORES SOBRE INTERNACIONALIZACION</b>		<b>2022</b>	<b>2023</b>	<b>2024</b>	<b>2025</b>	<b>2022-2025</b>
PROYECTOS INTERNACIONALES OBTENIDOS	OBJETIVO	4	4	4	4	16
	REAL	4	5	3	5	17
AYUDAS ERC SOLICITADAS	OBJETIVO	2	2	3	3	10
	REAL	4	2	4	5	15
AYUDAS ERC OBTENIDAS	OBJETIVO	0	0	1	1	2
	REAL	0	0	1	2	3

<b>INDICADORES SOBRE FINANCIACION</b>		<b>2022</b>	<b>2023</b>	<b>2024</b>	<b>2025</b>	<b>2022-2025</b>
PORCENTAJE DE FINANCIACION DISTINTA DEL PROGRAMA BERC	OBJETIVO	75%	75%	75%	75%	75.0%
	REAL	73%	83%	79%	79%	78%
FINANCIACION PRIVADA ( € )	OBJETIVO	780,000	780,000	780,000	780,000	3,120,000
	REAL	754,524	923,029	926,740	1,201,041	3,805,333
FINANCIACION INTERNACIONAL ( € )	OBJETIVO	1,050,000	1,050,000	1,050,000	1,050,000	4,200,000
	REAL	968,030	879,661	1,000,773	1,098,395	3,946,860



OP8047098



CLASE 8.ª

BASQUE CENTER  
ON COGNITION, BRAIN  
AND LANGUAGE

INFORME DE GESTIÓN CORRESPONDIENTE AL EJERCICIO ANUAL FINALIZADO EL 31 DE DICIEMBRE DE 2025 DE LA ASOCIACIÓN BCBL–BASQUE CENTER ON COGNITION, BRAIN AND LANGUAGE

## **2.-ACONTECIMIENTOS IMPORTANTES PARA LA ASOCIACIÓN OCURRIDOS**

### **DESPUES DEL CIERRE DEL EJERCICIO**

Desde la fecha de cierre del ejercicio, no se ha producido ningún hecho económico-financiero que por su importancia pueda tener un efecto de consideración sobre los estados financieros y la situación global de la Asociación.

## **3.-EVOLUCIÓN PREVISIBLE DE LA ASOCIACIÓN**

En el año 2026, el BCBL continuará su compromiso con la excelencia científica, adaptándose a los nuevos retos que el mundo científico está planteando. Una ciencia cada vez más abierta tanto en el propio ámbito científico como en la sociedad, poniendo en el centro a las personas y cambiando el paradigma en los modelos de investigación.

La captación de financiación, tanto nacional como internacional, seguirá siendo un pilar fundamental de nuestra actividad, con un enfoque en la obtención de ayudas públicas y privadas, abriéndonos a nuevas convocatorias como los proyectos colaborativos de Horizonte Europa. Asimismo, desarrollaremos los proyectos ERC adjudicados y daremos continuidad a iniciativas estratégicas como NeureClinic, así como a proyectos en los ámbitos de la salud y la educación.

En el año 2026 se resuelven dos convocatorias de subvenciones importantes: La ayuda Severo Ochoa y la ayuda BERC que serán muy importantes para marcar el rumbo de los años próximos.

En el ámbito de los Recursos Humanos, seguiremos trabajando en aspectos como la diversidad, la inclusión y la multiculturalidad, que cobran especial importancia en un centro como el BCBL donde conviven nacionalidades y culturas muy diversas.



OP8047099



CLASE 8.ª

BASQUE CENTER  
ON COGNITION, BRAIN  
AND LANGUAGE

INFORME DE GESTIÓN CORRESPONDIENTE AL EJERCICIO ANUAL FINALIZADO EL 31 DE DICIEMBRE DE 2025 DE LA ASOCIACIÓN BCBL-BASQUE CENTER ON COGNITION, BRAIN AND LANGUAGE

#### **4.-ACTIVIDADES EN MATERIA DE INVESTIGACIÓN Y DESARROLLO**

Dado que la Asociación es un centro de investigación básica, todas las inversiones y actividades llevadas a cabo se encontrarían dentro de esta categoría.

#### **5.-USO DE INSTRUMENTOS FINANCIEROS**

La gestión de los riesgos financieros de la Asociación está centralizada en la Dirección Financiera, la cual tiene establecidos los mecanismos necesarios para controlar la exposición a las variaciones en los tipos de interés y tipos de cambio, así como a los riesgos de crédito y liquidez.

A continuación, se indican los principales riesgos financieros que impactan a la Asociación:

- *Riesgo de crédito:*  
Con carácter general la Asociación mantiene su tesorería y activos líquidos equivalentes en entidades financieras de elevado nivel crediticio. Por otra parte, hay que indicar que no existe una concentración significativa del riesgo de crédito con terceros.
- *Riesgo de liquidez:*  
Con el fin de asegurar la liquidez y poder atender todos los compromisos de pago que se derivan de su actividad, la Asociación dispone de la tesorería e inversiones financieras que muestra su balance, así como de las líneas crediticias y de financiación que se detallan en las Notas 7.1.1 y 7.1.2.
- *Riesgo de tipo de cambio:*  
La Asociación apenas opera en el ámbito internacional y, por tanto, no está expuesta a grandes riesgos de tipo de cambio por operaciones con divisas. No obstante, hace seguimiento periódico de la evolución previsible de los tipos de cambio y estudia posibles coberturas de dicho riesgo cambiario con productos financieros.
- *Riesgo de mercado (incluye tipo de interés y otros riesgos de precio):*  
Tanto la tesorería como la deuda financiera de la Asociación, están expuestas al riesgo de tipo de interés, el cual podría tener un efecto adverso en los resultados financieros y en los flujos de caja.



OP8047100



CLASE 8.<sup>a</sup>

BASQUE CENTER  
ON COGNITION, BRAIN  
AND LANGUAGE

### FORMULACIÓN DE LAS CUENTAS ANUALES DEL EJERCICIO 2025

Reunidos los miembros de la Junta Directiva de BCBL- BASQUE CENTER ON COGNITION, BRAIN AND LANGUAGE en San Sebastián, a 26 de marzo de 2026 y en cumplimiento de los requisitos establecidos en el artículo 20 de los Estatutos Sociales, proceden a formular las Cuentas Anuales del ejercicio anual finalizado el 31 de diciembre de 2025, las cuales vienen constituidas por los documentos que en papel timbrado Clase 8<sup>a</sup> y referencias OP8047051 a OP8047099 ambas inclusive, preceden a este escrito en folios numerados del 1 al 48.

#### FIRMANTES:

D. ADOLFO MORAIS EZQUERRO  
Viceconsejero de Ciencia e Innovación  
En representación de Fundación Ikerbasque  
(*Presidente*)

D. UNAI ANDUEZA IRAETA  
Diputado de Promoción Económica y Proyectos Estratégicos  
En representación de Diputación Foral de Gipuzkoa  
(*Vicepresidente*)

Dña. GOTZONE BARANDIKA ARGOITIA  
Vicerrectora de Transferencia e Internacionalización  
En representación de UPV/EHU  
(*Secretaria*)

Dña. LEIRE BILBAO ELGUEZABAL  
Directora General de Innobasque  
En representación de Innobasque Agencia Vasca de la Innovación  
(*Tesorera*)